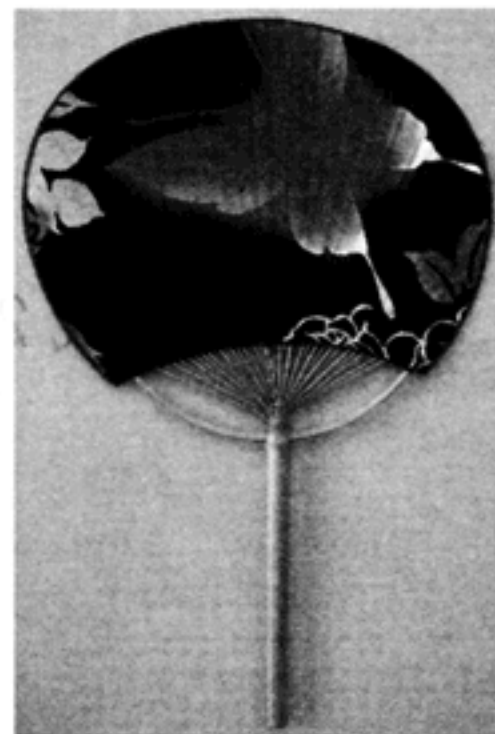


1 次の文章を読み、あとの(1)~(3)の問いに答えなさい。

千葉県南部で作られる「房州うちわ」は、京都府の「京うちわ」、香川県の「丸亀うちわ」と共に、日本の三大うちわの一つに数えられています。千葉県南部は、温暖な気候に恵まれ材料となる良質な竹がとれたこと、また、男性が漁に出ている間、女性が内職としてうちわ作りを行ったこともあり、うちわの産地<sup>a</sup>として発展しました。

しかし、高度経済成長<sup>b</sup>のころ、扇風機などの電化製品が普及したこともあり、房州うちわの生産量は減少しました。

平成15(2003)年、房州うちわは、経済産業大臣により「伝統的工芸品」に指定され、和風のインテリアとしても注目されています。



房州うちわ

(「千葉県ホームページ」などより作成)

- (1) 下線部 a に関連して、次の表中のア~エは、それぞれうちわの産地である京都府、香川県、熊本県及び千葉県のいずれかを示している。表中のア~エのうち、千葉県にあてはまるものはどれか。最も適当なものを一つ選び、その符号を書きなさい。

	「伝統的工芸品」の 指定品目数	従業者1人あたりの 製造品出荷額等 (万円) 2010年	漁業生産量 (トン) 2010年	平均降水量(mm)		
				1月	8月	年間
ア	1	5,776	178,445	59.6	134.3	1387.3
イ	2	3,670	48,456	38.2	85.8	1082.3
ウ	17	3,119	11,821	50.3	132.1	1491.3
エ	3	2,662	78,130	60.1	173.5	1985.8

(注)・「伝統的工芸品」の指定品目数は、2012年12月現在のものである。

・平均降水量は、各府県庁所在地の1981年から2010年までの平均値である。

(「データでみる県勢2013」などより作成)

- (2) 下線部 **b** に関連して、次の文章中の  にあてはまる最も適当な都市名を、あとのア～エのうちから一つ選び、その符号を書きなさい。

高度経済成長のころ、日本では大規模な工業地帯が各地に作られ、大都市圏への人口の集中がすすんだ。千葉県を含む東京を中心としたもの、大阪を中心としたもの、 を中心としたものをあわせて、三大都市圏という。

ア 札幌

イ 名古屋

ウ 福岡

エ 新潟

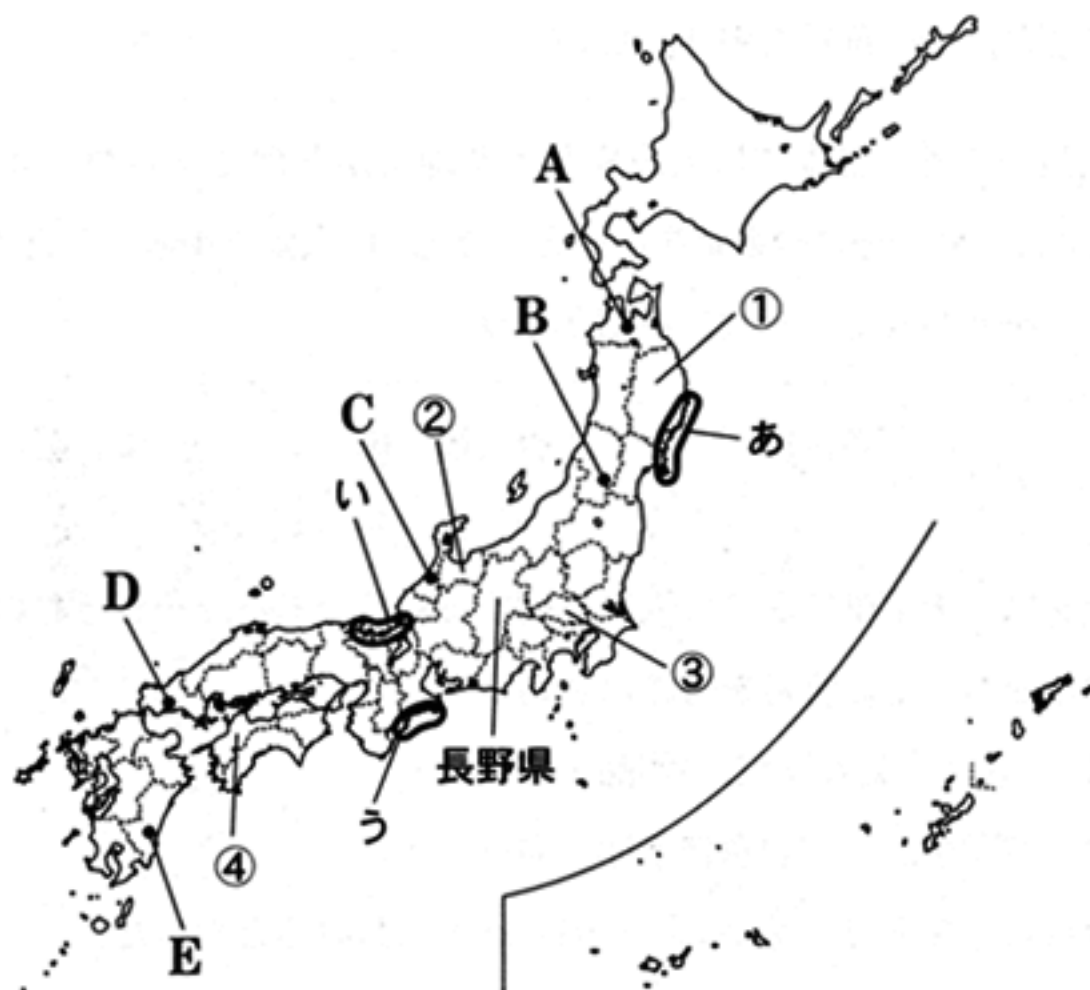
- (3) 次のア～ウの文は、千葉県ゆかりの人物に関するものである。それぞれのことがらを、年代の古いものから順に並べ、その符号を書きなさい。

ア 菱川師宣は、「見返り美人」などの作品を描いた。

イ 津田梅子は、留学生として岩倉使節団に同行した。

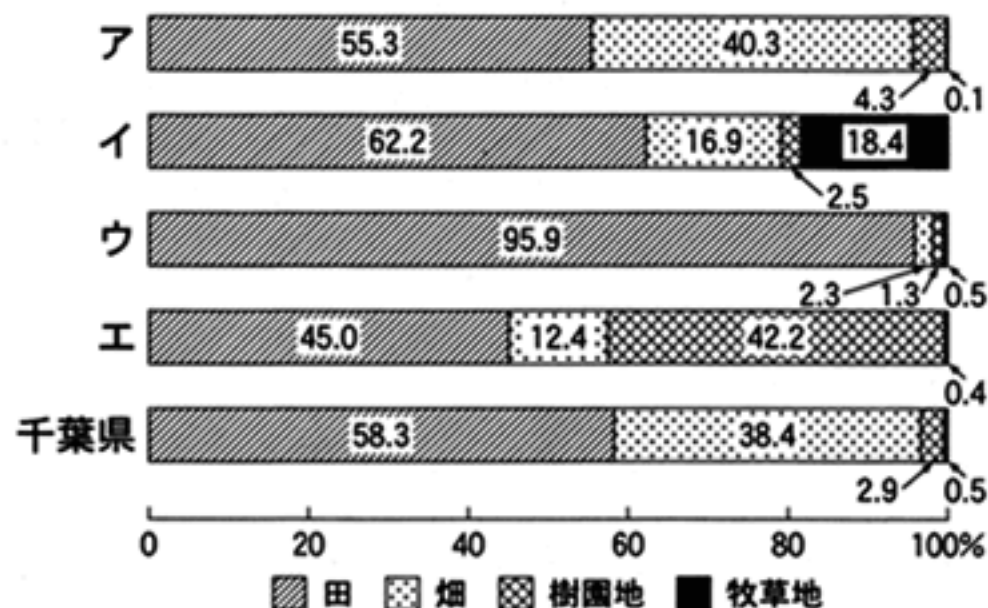
ウ 日蓮は、題目(南無妙法蓮華經)を唱えると救われると説いた。

2 次の図を見て、あとの(1)~(4)の問いに答えなさい。



- (1) 上の図中のA~Eの県庁所在地のうち、北緯35度の緯線より南に位置するものはどれか。適当なものをすべて選び、その符号を書きなさい。
- (2) 次の文は、図中の○で示したあ~うの地域について説明したものである。文中の□にあてはまる適当な語を書きなさい。
- これらの地域には、海岸線が複雑に入り組んだ □ 海岸と呼ばれる地形が見られる。
- (3) 次の資料1は、図中の①~④の県及び千葉県の田、畑、樹園地及び牧草地の割合を、資料2は、①~④の県及び千葉県の林野率をそれぞれ示している。①~④の県にあてはまるものを資料中のア~エのうちからそれぞれ一つずつ選び、その符号を書きなさい。なお、資料1、資料2のア~エの符号はそれぞれ同じ県を示している。

資料1 ①~④の県及び千葉県の田、畑、樹園地及び牧草地の割合(2011年)



資料2 ①~④の県及び千葉県の林野率(2010年)

県	林野率 (%)
ア	32.2
イ	75.8
ウ	56.4
エ	70.6
千葉県	31.2

(注) 林野率とは、県の総面積に占める林野面積の割合のこと。

(注)・数値は、耕地面積に対する割合であり、四捨五入の関係で合計しても100%にならない場合がある。

・樹園地とは、果樹、桑、茶などを1アール以上で集団的(規則的、連続的)に栽培する土地のこと。

(資料1、資料2は「データでみる県勢2013」より作成)

- (4) 次の地形図は、前のページの図中の長野県のある地域を示したものである。この地形図を正しく読み取ったことがらとして最も適当なものを、あとのア～エのうちから一つ選び、その符号を書きなさい。

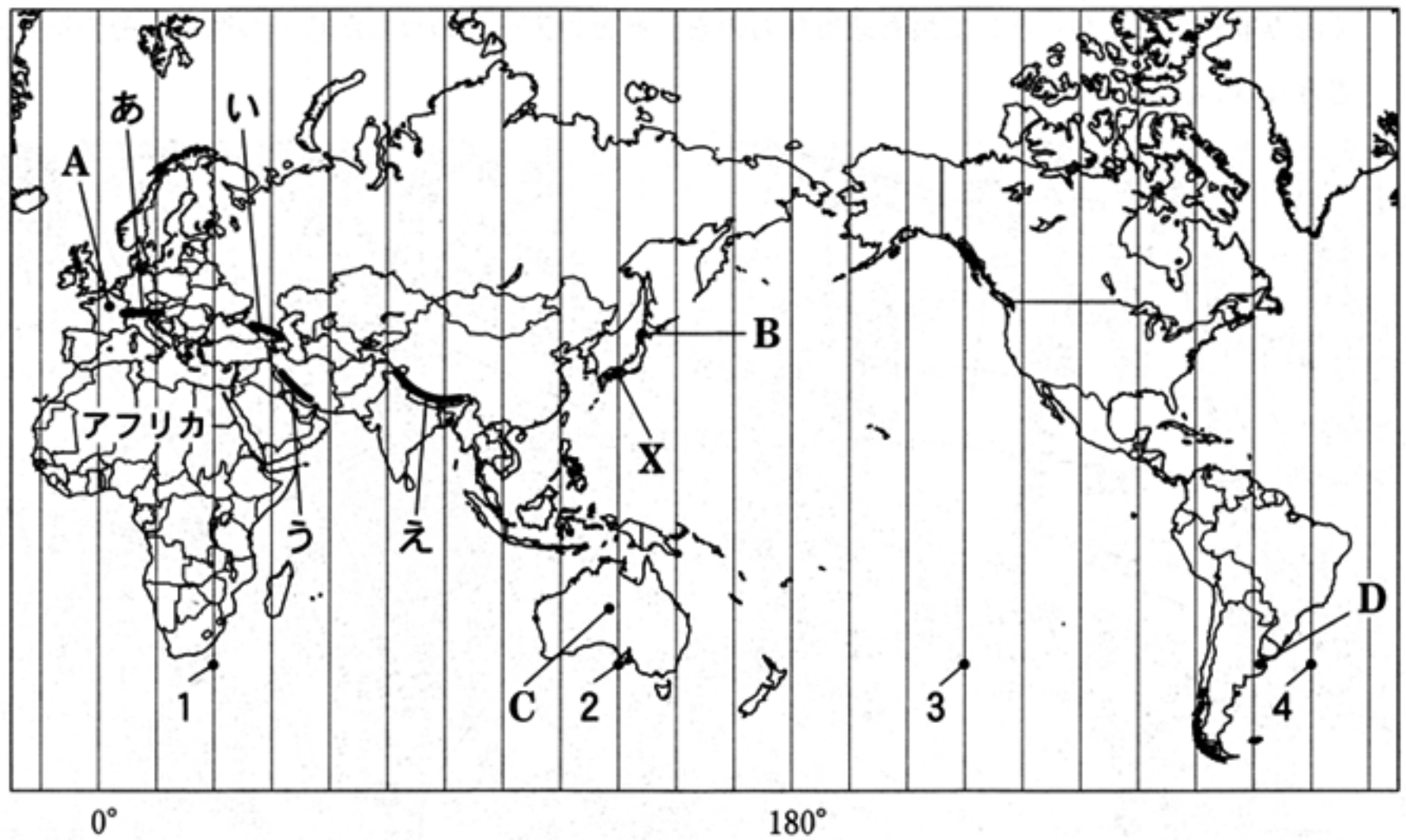


めもり 0 5 cm

(国土地理院 平成 18 年発行 1 : 25,000「中野西部」原図より作成)

- ア 「浄化センター」の周辺の土地は、主に桑畑に利用されている。
- イ 「なかのまつかわ」駅と警察署との直線距離は約 1 km である。
- ウ 「なかのまつかわ」駅、「しんしゅうなかの」駅及び「えんとく」駅のうち、標高が一番高いのは「なかのまつかわ」駅で、一番低いのは「えんとく」駅である。
- エ 市役所は、「なかのまつかわ」駅から見るとほぼ南南西の方向にあり、「しんしゅうなかの」駅から見るとほぼ北東の方向にある。

3 次の図を見て、あとの(1)~(4)の問いに答えなさい。



(注) 国境に一部未確定部分がある。

- (1) 図中に示したX地点の、地球上の正反対にある地点を図中にあらわすと、図中の1~4の地点のどれになるか。最も適当なものを一つ選び、その数字を書きなさい。
- (2) 次の表は、図中のA~Dの都市における平均気温及び平均降水量を示したものである。A~Dの都市にあてはまるものを、表中のア~エのうちからそれぞれ一つずつ選び、その符号を書きなさい。

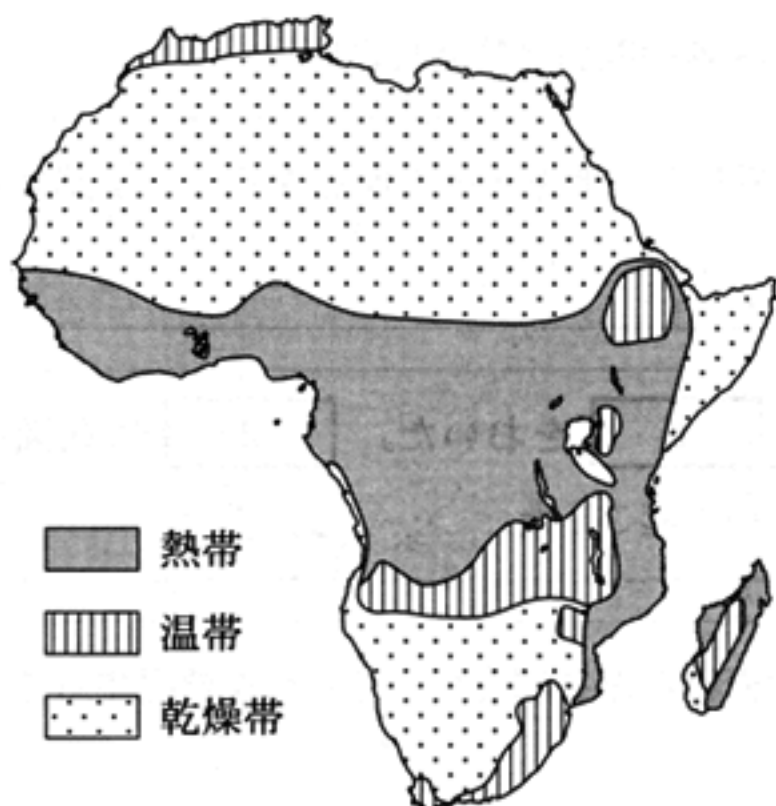
都市	平均気温(°C)		平均降水量(mm)		
	1月	8月	1月	8月	年間
ア	4.1	18.8	58.2	39.1	652.8
イ	24.8	12.9	144.7	76.2	1,272.8
ウ	-3.6	22.3	113.6	123.8	1,106.5
エ	29.5	14.6	39.5	5.3	277.4

(注) データは1981年から2010年までの平均値である。

(「理科年表平成25年」より作成)

- (3) 図中のあ~えの——は、それぞれ山脈を示している。これらの山脈が属する造山帯を何とよいか。その造山帯の名称を書きなさい。
- (4) あきさんは、図中のアフリカの気候、農業及び貿易を調べ、次のページの資料1~資料4のようにまとめた。これらの資料から読み取れることとして最も適当なものを、あとのア~エのうちから一つ選び、その符号を書きなさい。

資料1 アフリカの気候帯の分布



(注) 島等は省略したものもある。

資料2 アフリカの主な農作物の栽培地域



(注) 島等は省略したものもある。

(資料1, 資料2は「Diercke International Atlas」などより作成)

資料3 アフリカの、カカオの生産量及び輸出量の上位3か国(2010年)

国名	生産量(千トン)	輸出量(千トン)
コートジボワール	1,242	791
ガーナ	632	281
ナイジェリア	399	227

資料4 コートジボワール、ガーナ及びナイジェリアの貿易額の上位5品目及び貿易総額

コートジボワール(2010年)			
輸出品(百万ドル)		輸入品(百万ドル)	
カカオ	2,493	原油	1,690
石油製品	1,339	機械類	1,039
原油	1,091	船舶	845
船舶	726	米	460
天然ゴム	674	自動車	408
総額	10,284	総額	7,849

ガーナ(2010年)			
輸出品(百万ドル)		輸入品(百万ドル)	
金(非貨幣用)	3,368	機械類	2,067
カカオ	847	自動車	1,042
アルミニウム	113	鉄鋼	462
合板類	99	金属製品	444
ココアバター	86	ゴム製品	265
総額	5,233	総額	8,057

ナイジェリア(2010年)			
輸出品(百万ドル)		輸入品(百万ドル)	
原油	60,905	機械類	12,887
石油製品	9,807	自動車	9,092
革類	3,037	金属製品	2,403
液化天然ガス	2,831	プラスチック	1,671
液化石油ガス	1,672	鉄鋼	1,188
総額	86,568	総額	44,235

(資料3, 資料4は「世界国勢図会 2013/14」などより作成)

ア ぶどう及びかんきつ類は、主に温帯の地域で栽培されている。らっかせい、コーヒー及び茶は、主に乾燥帯の地域で栽培されている。

イ カカオは、主に熱帯の地域で栽培され、その生産量はアフリカに属する国のなかでコートジボワールが最も多い。コートジボワールは、自国のカカオの生産量の60%以上を輸出し、輸出総額の20%以上をカカオが占めている。

ウ ガーナ及びナイジェリアの輸出品を見ると、両国とも輸出額の第1位の品目は鉱産資源である。この第1位の品目の輸出額は、両国とも輸出総額の80%以上を占めている。

エ コートジボワール、ガーナ及びナイジェリアの輸入品を見ると、3か国とも機械類及び自動車が輸入の上位5品目に入っている。輸入総額は、3か国のうちナイジェリアが最も多く、貿易は3か国とも黒字である。

4 次のA～Dのカードは、つよしさんが土地の支配に関する歴史について調べ、その内容をまとめたものの一部である。これらのカードを読み、あとの(1)～(4)の問いに答えなさい。

A

743年、墾田永年私財法が出され、新たに開墾した土地を永久に所有することが認められた。

B

1185年、は、荘園・公領ごとにをおいた。は荘園を管理し、支配権をめぐり荘園領主としばしば争いを起こした。

C

戦国大名のなかには、農民が耕作する土地の面積などを調査し、それらを把握することで、農民を直接支配する者もあらわれた。

D

江戸幕府は、全国の土地を、幕府が直接支配する領地と、大名が支配する領地などに分けて支配した。

(1) Aのカードに関連して、次のア～エの文のうち、墾田永年私財法が出されたことによる影響と考えられるものはどれか。最も適当なものを一つ選び、その符号を書きなさい。

ア 貴族や寺社は荘園という私有地を増やすようになった。

イ 悪党と呼ばれる集団が幕府に反発する動きを強めた。

ウ 武士と農民の身分の区別が明確となった。

エ 一向一揆が起こるようになった。

(2) 次の資料は、Bのカードに関するものである。Bのカード中の, と、資料中の, に、それぞれ共通してあてはまる語を漢字で書きなさい。

おおえのひろもと

大江広元が次のように申し上げた。「世も末となって、悪だくみをする者が栄え、なかなか世の中の反逆者を絶やすことはできないでしょう。〈略〉この機会に、諸国に支配権を伸ばして〈略〉守護・を任命されれば、決して恐れることはありません。早くこのことを朝廷にお願いしてください。」と。はとても感心して、この意見を取り入れた。

(注) 大江広元：幕府の基礎固めに大きな役割を果たした人物。

(「吾妻鏡」より一部要約)

- (3) Cのカードに関連して、次の資料は、室町時代後半に起きたあるできごとについて書かれたものである。あとのア～エの文のうち、資料のできごとに関するものとして最も適当なものを一つ選び、その符号を書きなさい。また、あとのア～エの文を、年代の古いものから順に並べたとき、資料のできごとに関するものは年代の古い方から数えて何番目になるか、数字で書きなさい。

応仁元年、世の中は大いに乱れ、それから長年にわたって日本全国すべてが戦乱状態となった。(略)

いつまでも栄えると思われた花の都は、今や狐や狼きつね おおかみのすみかとなり、たまたま残った東寺や北野天満宮さえ、焼けて荒れ果てた。

(〔応仁記〕より一部要約)

- ア 幕府政治の安定や経済の発展もあり、町人が中心となる元禄文化が栄えた。  
イ 法然や親鸞らにより、わかりやすい教えの仏教が説かれ、各地に広まり始めた。  
ウ 重い税負担から逃れるため、口分田を捨てて他の土地に移る者もあらわれた。  
エ 身分の下の方が実力で上の者にとってかわる、下剋上と呼ばれる風潮が広がった。

- (4) Dのカードの下線部に関連して、次の文章は、田沼意次について説明したものである。文章中の  にあてはまる適当なことばを、「利用」「再建」の二つの語を用いて、25字以内(読点を含む。)で書きなさい。

田沼意次は  しようと考え、株仲間の特権を与えるかわりに課税することで税の増収をはかった。また、長崎での貿易の拡大を目指した。

しかし、わいろ政治が横行おうこうしているとの批判が出たことや、天明のききんの発生などで百姓一揆や打ちこわしが多発したこともあり、老中を辞めることとなった。



- 5 次の略年表は、ますみさんが千葉県に関係の深い人物である鈴木貫太郎について調べ、まとめたものである。これを見て、あとの(1)~(5)の問いに答えなさい。

年代	主なできごと
1867	現在の大阪府堺市にあった関宿藩 <sup>a</sup> の領地で、関宿藩士の長男として生まれた
1872	関宿(現・野田市)に転居した
1894	日清戦争に従軍した…A
<sup>b</sup> 1940	枢密院副議長となった
1945	4月、アメリカ軍の沖縄本島上陸の後、内閣総理大臣となった 8月、 <input type="text"/> の後、内閣総辞職をした
<sup>c</sup> 1948	80歳で死去、関宿の実相寺に葬られた

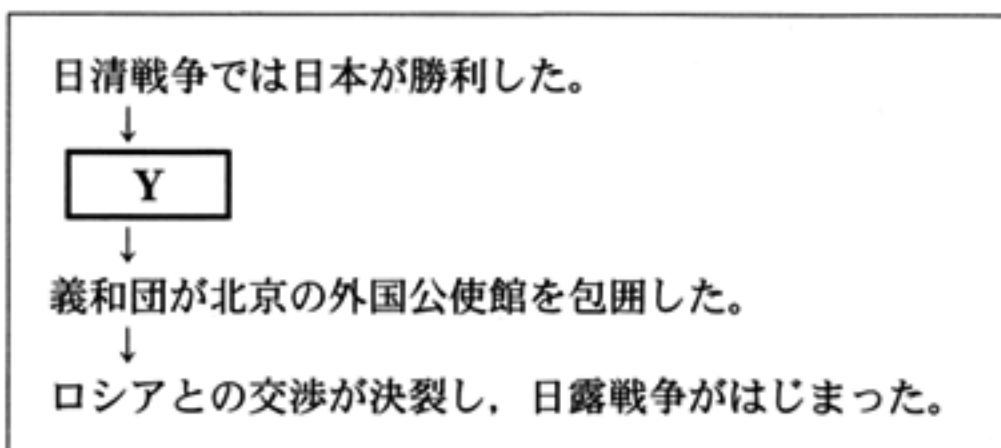
- (1) 略年表中の下線部 a に関連して、次の文章中の  W  ,  X にあてはまる適当な語を、それぞれ書きなさい。

1871年に実施された  W  により、関宿藩は廃止され印旛県に併合された。貫太郎の父は職を失ったが、群馬県庁に再就職することができた。

その一方で、多くの士族が仕事を失ったこともあり、政府に対して不満をもつ士族らによる反乱が各地で起こった。なかでも1877年の西南戦争は最大規模の反乱であった。政府はこの西南戦争を、1873年に発布した  X  令により集められた農民中心の軍隊で鎮圧した。

- (2) 略年表中の A に関連して、次の図は、日清戦争後のできごとを年代の古いものから順にまとめたものの一部である。図中の  Y  にあてはまる最も適当なものを、あとのア~エのうちから一つ選び、その符号を書きなさい。

図



- ア 日本が、二十一か条の要求を出した。
- イ 日本が、賠償金とともに遼東半島<sup>リャオトン</sup>や台湾などを獲得した。
- ウ 江華島事件<sup>カンファド</sup>をきっかけに、日朝修好条規を結んだ。
- エ 日本が、韓国を併合した。

- (3) 略年表中の下線部 **b** に関連して、次の文章は、第二次世界大戦が始まったころの日本の外交についてまとめたものの一部である。文章中の **Z** にあてはまる語として最も適当なものを、あとのア～エのうちから一つ選び、その符号を書きなさい。

ドイツのポーランド侵攻をきっかけとして第二次世界大戦が始まった。これに対し日本は、当初は不介入の方針であったが、アメリカとの関係もあり、1940年、**Z** を結んだ。

- |        |           |
|--------|-----------|
| ア 三国協商 | イ ベルサイユ条約 |
| ウ 日英同盟 | エ 日独伊三国同盟 |

- (4) 略年表中の  にあてはまる最も適当な語を、次のア～エのうちから一つ選び、その符号を書きなさい。

- |                  |              |
|------------------|--------------|
| ア ポツダム宣言受諾       | イ 日中平和友好条約締結 |
| ウ サンフランシスコ平和条約締結 | エ 日ソ共同宣言調印   |

- (5) 略年表中の下線部 **c** に関連して、米ソが対立するなか、1948年に大韓民国と朝鮮民主主義人民共和国が建国された。次のア～エの文は、米ソを中心とする二大陣営の対立状態、いわゆる冷たい戦争に関するものである。それぞれのことがらを、年代の古いものから順に並べ、その符号を書きなさい。

- ア 東ヨーロッパ諸国で民主化の動きがすすむなか、ソ連が解体した。
- イ アメリカによる北ベトナムへの爆撃をきっかけに、ベトナム戦争が激しくなった。
- ウ 朝鮮戦争の休戦協定が、<sup>バンムンジヨム</sup>板門店で調印された。  
はんもんてん
- エ 日米安全保障条約が調印され、アメリカ軍が日本に駐留することが認められた。

6 次の文章を読み、あとの(1)~(3)の問いに答えなさい。

日本では企業の99%以上を中小企業が占めています。中小企業のなかには、世界に通用する先端技術を生み出し、その技術によって開発した商品を海外に輸出している企業があります。また、IT(情報技術)を効果的に活用することにより生産性を向上させ、大きく成長している企業もあります。

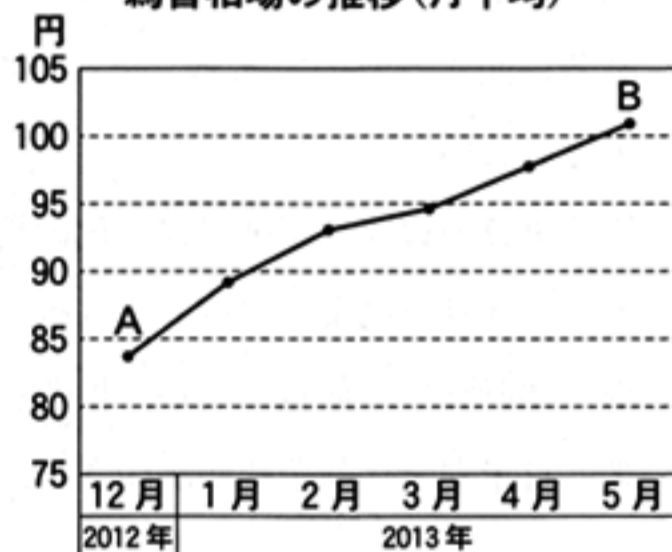
- (1) 下線部 a に関連して、次の文章は、株式会社について述べたものの一部である。文章中の  に共通してあてはまる適当な語を書きなさい。

株式会社は、株式を発行することで多くの資本金を集めることができる。株式を購入した人は、 に出席する権利や、株式会社の利益の一部を配当として受け取ったりする権利をもっている。 では、会社の基本方針の決定や役員を選任などの議決が行われる。

- (2) 下線部 b に関連して、次の文章中の  I ,  II にあてはまる語の組み合わせとして最も適当なものを、あとのア~エのうちから一つ選び、その符号を書きなさい。

2012年12月、日本で新しい内閣が発足した。この内閣が発表した経済政策の影響もあり、アメリカの通貨であるドルに対する円の為替相場は、右図のように推移した。図中の A と B の為替相場を比べると、A より B の方が  I となる。 I の場合、為替相場以外の条件が変わらなるとすると、日本国内の企業は、輸出に関して  II な状況になる。

為替相場の推移(月平均)



(注) 縦軸は1ドルあたりの円の交換比率を示している。

- ア I : 円高    II : 有利                      イ I : 円高    II : 不利  
ウ I : 円安    II : 有利                      エ I : 円安    II : 不利

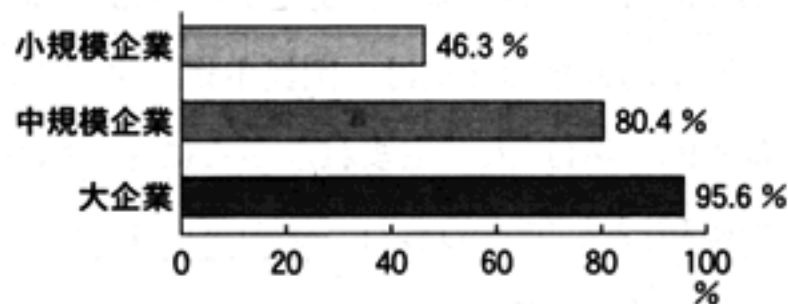
- (3) 下線部 c に関連して、次のページの資料1~資料4は、「2013年版中小企業白書」に掲載された「ITの活用に関するアンケート調査」の結果の一部である。これらの資料から読み取れることとして適当なものを、あとのア~オのうちから二つ選び、その符号を書きなさい。

資料1 ITの活用が必要だと考えている企業の割合とITを導入した企業の割合(2012年)

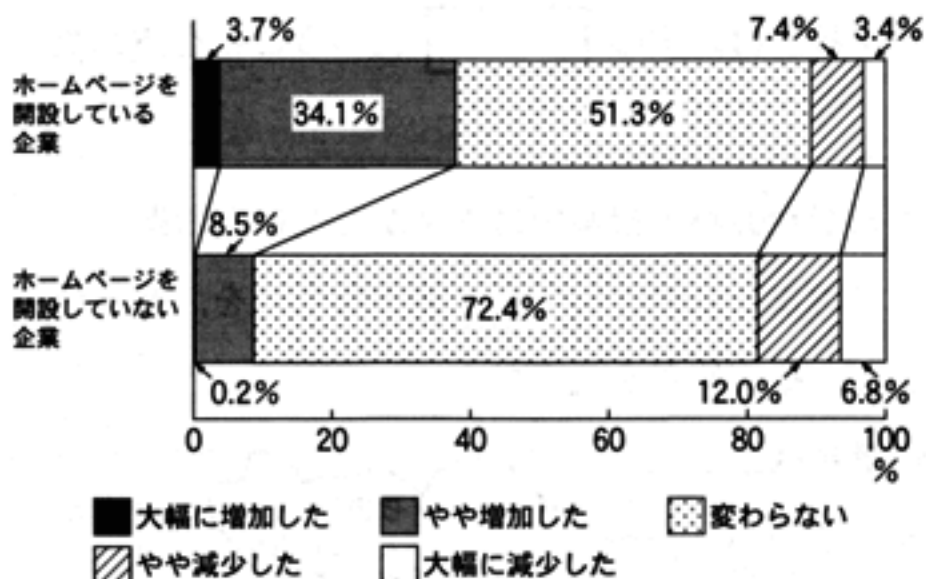
	ITの活用が必要だと考えている企業の割合	ITを導入した企業の割合	ITの活用が必要だと考えている企業のうち、導入した企業の割合
小規模企業	61.1%	29.3%	47.9%
中規模企業	78.7%	46.7%	59.4%

(注) 小規模企業、中規模企業の分類は、「2013年版中小企業白書」での分類に基づく。

資料2 自社ホームページを開設している企業の割合(2012年)



資料3 小規模企業の自社ホームページの開設の有無と販売先数の変化(2012年)



(注) 四捨五入の関係で合計しても100%にならない場合がある。

資料4 業種別のITの導入・活用における課題の上位3項目(2012年)(複数回答)

	1位	2位	3位
建設業	IT人材が不足している 40.5%	IT関連のコストの負担が大きい 39.3%	従業員のITの活用能力が不足している 35.7%
製造業	IT関連のコストの負担が大きい 47.1%	IT人材が不足している 42.2%	従業員のITの活用能力が不足している 35.7%
情報通信業	IT関連のコストの負担が大きい 41.1%	情報セキュリティ等のリスク対応が必要 30.1%	ITの導入の効果の算定が困難 26.7%
運輸業	IT関連のコストの負担が大きい 43.8%	IT人材が不足している 36.0%	従業員のITの活用能力が不足している 32.0%

(資料1～資料4は「2013年版中小企業白書」より作成)

ア 「ITの活用が必要だと考えている」と回答した企業の割合は、小規模企業と中規模企業ともに50%を超えているが、中規模企業の方がその割合が高い。「ITを導入した」と回答した企業の割合も、中規模企業の方が高く、その割合は50%を超えている。

イ 「ITの活用が必要だと考えている」と回答した企業の割合は、中規模企業は75%以上で、小規模企業は60%以上である。ITの活用が必要だと考えている企業のうち、導入した企業の割合は、中規模企業は50%以上であるが、小規模企業は50%以下である。

ウ 小規模企業が自社ホームページを開設している割合は、中規模企業より低く、大企業の半分以下である。自社ホームページを開設している小規模企業で、販売先数が「大幅に増加した」「やや増加した」と回答した割合は、開設していない小規模企業に比べて、それぞれ5倍以上になっている。

エ ITの導入・活用における課題として「従業員のITの活用能力が不足している」が上位3項目にあげられている業種は建設業、製造業、運輸業である。「ITの導入の効果の算定が困難」と回答した企業の割合が40%を超えている業種は、建設業と運輸業である。

オ ITの導入・活用における課題として「IT関連のコストの負担が大きい」が四つの業種すべてにおいて上位3項目にあげられており、その回答の割合が最も高いのは製造業である。「情報セキュリティ等のリスク対応が必要」が上位3項目にあげられている業種は情報通信業だけである。

7 次の文章は、ひろみさんが基本的人権についての調べ学習を行い、その成果を発表した内容の一部である。これを読み、あとの(1)~(3)の問いに答えなさい。

基本的人権の尊重は、国民主権、平和主義とならぶ、日本国憲法の基本的原則の一つです。基本的人権は「人が生まれながらにもつ権利」です。日本国憲法では「侵すことのできない永久の権利」として定められ、法の下での平等、自由権、社会権などが幅広く認められています。しかし、この基本的人権は社会生活のなかで制約を受けることがあります。

(1) 次の文は、下線部 a について説明したものである。文中の  にあてはまる適切なことばを、「政治」「権限」「国民」の三つの語を用いて 30 字以内(読点を含む。)で書きなさい。

日本国憲法の基本的原則の一つである国民主権とは、国の  ということを書いたものである。

(2) 下線部 b に関連して、次の文章は、ひろみさんが社会科の授業中に先生から受けた説明の一部である。文章中の  I  II にあてはまるものとして最も適切なものを、あとのそれぞれの選択肢のア~エのうちから一つずつ選び、その符号を書きなさい。

衆議院議員選挙の小選挙区制とは、一つの選挙区から  I の議員を選出する選挙制度です。この小選挙区制において、ある選挙区の区割りの変更が行われると仮定します。このとき、右図の A 市、B 市、C 市、D 市が、市を単位として二つの選挙区 X と Y に新たに区割りされるとすると、一票の価値の格差が最も少なくなるのは、 II と区割りされる場合です。



- |                              |              |                 |
|------------------------------|--------------|-----------------|
| <input type="text"/> I の選択肢： | ア 1人         | イ 2人以上          |
|                              | ウ その面積に応じた人数 | エ その立候補者数に応じた人数 |

- II の選択肢：
- ア A 市が X 選挙区で、B 市と C 市と D 市が Y 選挙区
  - イ A 市と B 市が X 選挙区で、C 市と D 市が Y 選挙区
  - ウ A 市と C 市が X 選挙区で、B 市と D 市が Y 選挙区
  - エ A 市と D 市が X 選挙区で、B 市と C 市が Y 選挙区

(3) 下線部 c に関連して、次の文章は、ひろみさんがまとめたものの一部である。文章中の  に共通してあてはまることばを 5 字で書きなさい。

国民の権利は、日本国憲法で最大限に尊重されていますが、 によって制約を受ける場合があります。日本国憲法の第 13 条には、「生命、自由及び幸福追求に対する国民の権利については、 に反しない限り、立法その他の国政の上で、最大の尊重を必要とする。」とあります。

問題番号	正 解								配点及び注意	計		
1	(1)	ア								4	11	
	(2)	イ								4		
	(3)	年代の古い順		1	2	3	3			・全部できた場合、点を与える。		
		符 号		ウ	ア	イ						
2	(1)	D, E								3	15	
	(2)	リアス								4		
	(3)	①	イ	②	ウ	③	ア	④	エ	4		・各1点ずつを与える。
	(4)	ウ								4		
3	(1)	4								3	15	
	(2)	A	ア	B	ウ	C	エ	D	イ	4		・各1点ずつを与える。
	(3)	アルプス・ヒマラヤ								4		
	(4)	イ								4		
4	(1)	ア								4	16	
	(2)	I	源頼朝			II	地頭			4		・漢字指定 ・各2点ずつを与える。
	(3)	符号	エ			数字	3			4		・全部できた場合、点を与える。
	(4)	商人たちの力を利用し、幕府の財政を再建								4		・正解文の趣旨にそって いればよい。 ・部分点を与えてもよい。

問題番号	正 解						配 点 及 び 注 意		計	
5	(1)	W	廃藩置県		X	徴 兵		4	<ul style="list-style-type: none"> <li>・各2点ずつを与える。</li> <li>・ひらがなでもよい。</li> </ul>	19
	(2)	イ						4		
	(3)	エ						4		
	(4)	ア						3		
	(5)	年代の古い順	1	2	3	4	4	<ul style="list-style-type: none"> <li>・全部できた場合、点を与える。</li> </ul>		
符 号	エ	ウ	イ	ア						
6	(1)	株主総会						4	<ul style="list-style-type: none"> <li>・ひらがなでもよい。</li> </ul>	12
	(2)	ウ						4		
	(3)	イ と オ						4		
7	(1)	政 治 の あり か た を , 最	終 的 に 決 定 す る 権 限 が			/	4	<ul style="list-style-type: none"> <li>・正解文の趣旨にそって いればよい。</li> <li>・部分点を与えてもよい。</li> </ul>	12	
	国 民 に ある									
	(2)	I	ア		II					エ
(3)	公共の福祉						4	<ul style="list-style-type: none"> <li>・5字</li> </ul>		
合 計									100	