

1 次の文章を読み、あとの(1)~(3)の問いに答えなさい。

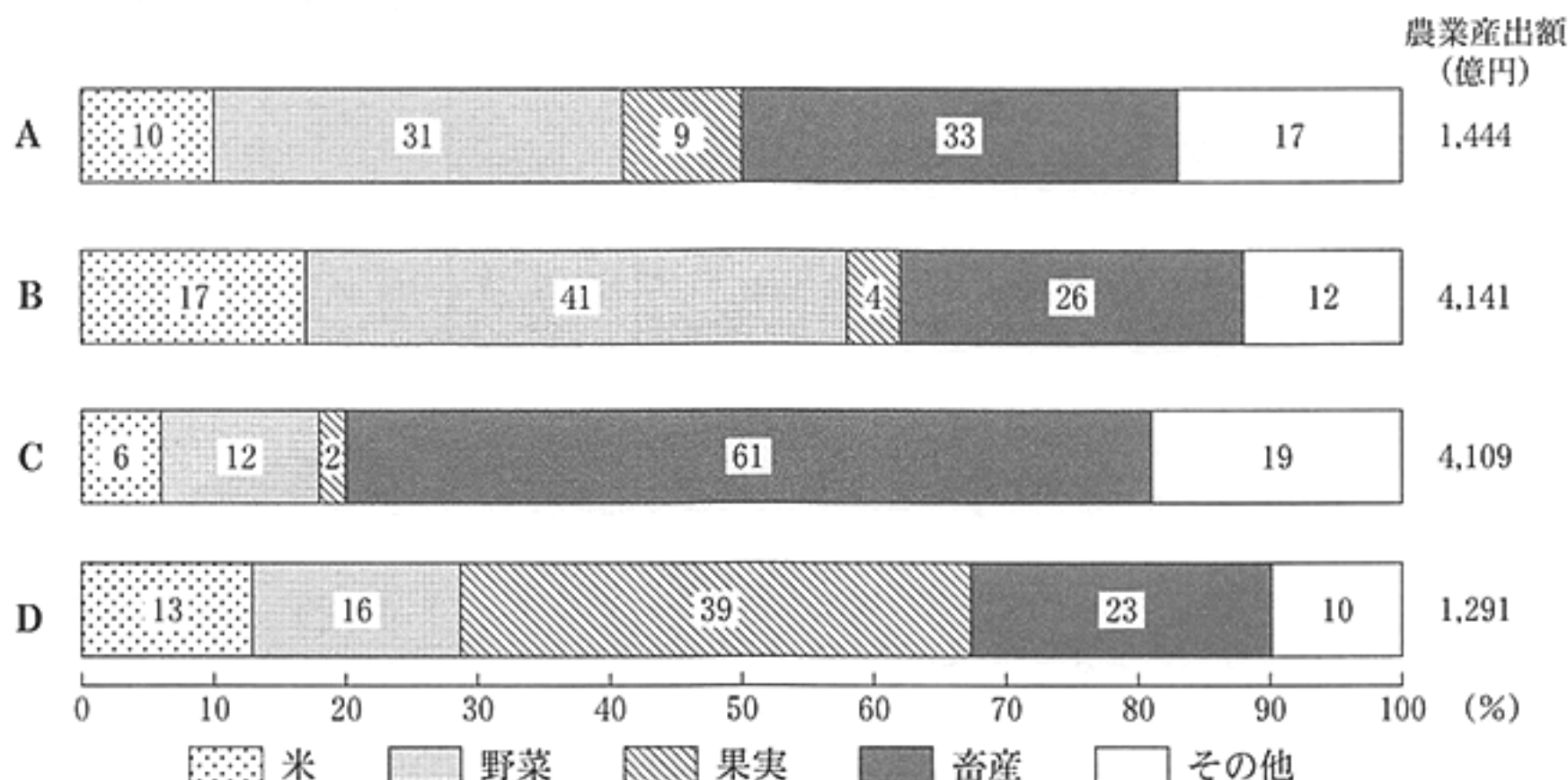
びわは、千葉県の特産品の一つです。千葉県におけるびわの栽培は、1751年に始められたといわれ、温暖な気候の房総半島南端に近い地域で栽培されています。また、びわは、ジャムやゼリーなどにも加工され、消費者のもとに届けられています。

(1) 下線部 a に関連して、次の資料 1 は、びわ、みかん、さつまいも及びじゃがいもの収穫量上位 5 道県を、資料 2 は、鹿児島県、長崎県、愛媛県及び千葉県の農業産出額と、農業産出額に占める米、野菜、果実及び畜産の割合を示したものである。資料 1、資料 2 中の A~D が示す県の組み合わせとして最も適当なものを、あとのア~エのうちから一つ選び、その符号を書きなさい。なお、資料 1、資料 2 中の A~D の符号はそれぞれ同じ県を示している。

資料 1 びわ、みかん、さつまいも及びじゃがいもの収穫量上位 5 道県 (2014 年)

	第 1 位	第 2 位	第 3 位	第 4 位	第 5 位
びわ	A	B	C	D	香川県
みかん	和歌山県	D	静岡県	熊本県	A
さつまいも	C	茨城県	B	宮崎県	徳島県
じゃがいも	北海道	A	C	茨城県	B

資料 2 鹿児島県、長崎県、愛媛県及び千葉県の農業産出額と、農業産出額に占める米、野菜、果実及び畜産の割合 (2013 年)



(注) 四捨五入の関係で、合計しても 100 % にならない場合がある。

(資料 1、資料 2 とも、「データでみる県勢 2016」より作成)

- |   |         |         |          |          |
|---|---------|---------|----------|----------|
| ア | A : 長崎県 | B : 千葉県 | C : 愛媛県  | D : 鹿児島県 |
| イ | A : 千葉県 | B : 長崎県 | C : 愛媛県  | D : 鹿児島県 |
| ウ | A : 長崎県 | B : 千葉県 | C : 鹿児島県 | D : 愛媛県  |
| エ | A : 千葉県 | B : 長崎県 | C : 鹿児島県 | D : 愛媛県  |

(2) 下線部 b に関連して、次のア～ウの文のうち、このころに起こったことがらを述べたものとして最も適当なものを一つ選び、その符号を書きなさい。

ア 御家人の千葉頼胤<sup>よりたね</sup>らが、元寇<sup>げんこう</sup>のとき、幕府の命令で九州に行き、元軍と戦った。

イ 老中の田沼意次は、商工業者が株仲間をつくることを奨励して営業税を徴収した。

ウ 聖武天皇が、地方の国ごとに、国分寺と国分尼寺を建てさせる命令を出した。

(3) 下線部 c に関連して、次の文章は、消費者の権利を保障する、ある法律について述べたものである。文章中の  に共通してあてはまる適当な語を書きなさい。

商品の売り手と買い手が交わす約束を  とよぶ。買い手である消費者を守るため、消費者  法では、売り手である事業者が、重要な項目について事実と異なることを伝えるなどの不適切な勧誘を行った場合には、これを取り消せることを定めている。

2 次の図を見て、あとの(1)~(4)の問いに答えなさい。



(1) 図中の X は、日本で最大の湖を示している。この湖がある県の県庁所在地名を書きなさい。

(2) 次の文は、図中の Y が示す島について述べたものである。文中の  ,  にあてはまる語の組み合わせとして最も適当なものを、あとのア~エのうちから一つ選び、その符号を書きなさい。

この島は、日本の国土の  に位置している、 島である。

ア I : 東 端    II : 国 後

イ I : 北 端    II : 択 捉

ウ I : 北 端    II : 国 後

エ I : 東 端    II : 択 捉

(3) 次の表は、近畿地方、中国・四国地方及び九州地方の、それぞれの地方における 2010 年の人口が第 1 位と第 2 位の府県の昼間人口と夜間人口を、1990 年と比較してまとめたものである。表中の六つの府県のうち、図中のあ~うが示す県に共通することがらとして最も適当なものを、あとのア~エのうちから一つ選び、その符号を書きなさい。

地方名	府県名	1990 年		2010 年	
		昼間人口(千人)	夜間人口(千人)	昼間人口(千人)	夜間人口(千人)
近 畿	大 阪	9,225	8,694	9,281	8,865
	兵 庫	5,110	5,386	5,348	5,588
中国・四国	広 島	2,856	2,844	2,869	2,861
	岡 山	1,923	1,925	1,943	1,945
九 州	福 岡	4,814	4,796	5,078	5,072
	熊 本	1,829	1,838	1,810	1,817

(「データでみる県勢 2016」より作成)

ア 昼間人口は、1990 年よりも 2010 年の方が多い。

イ 夜間人口は、1990 年よりも 2010 年の方が少ない。

ウ 1990 年と 2010 年は、ともに夜間人口よりも昼間人口の方が多い。

エ 1990 年と 2010 年は、ともに夜間人口よりも昼間人口の方が少ない。

(4) 次の地形図は、前のページの図に示した新潟県のある地域を示したものである。この地形図を正しく読み取ったことがらとして最も適当なものを、あとのア～エのうちから一つ選び、その符号を書きなさい。



めもり 0 5 cm

(国土地理院 平成 27 年発行 1 : 25,000「村上」原図より作成)

- ア 消防署は、市役所から見るとほぼ南東の方向にある。
- イ 図書館から市役所までの直線距離は、約 750 m である。
- ウ A 地点を中心とした半径 500 m の範囲内には、病院が二つある。
- エ B 地点と C 地点との標高差は、50 m 以上である。

3 次の図1～図3を見て、あとの(1)～(4)の問いに答えなさい。

図1



図2

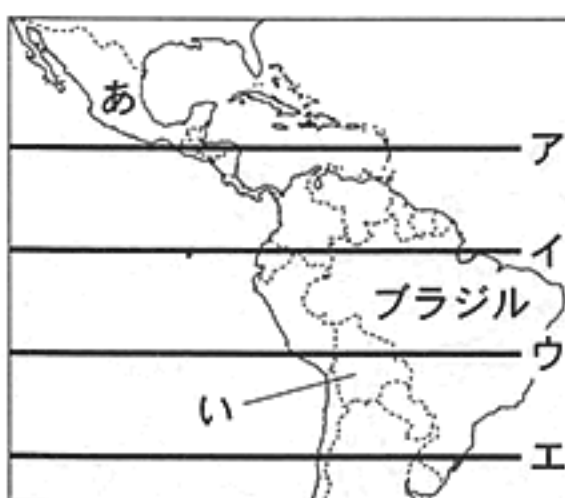
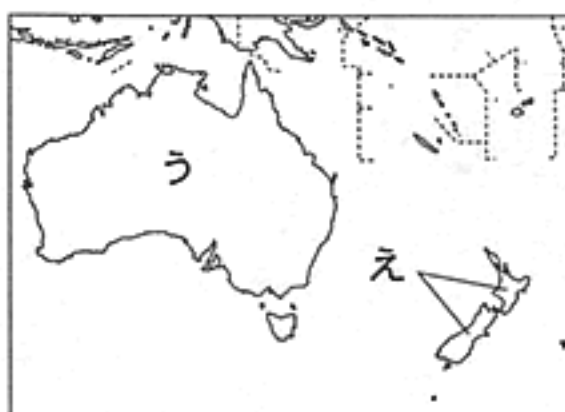


図3



(注)・図1～図3は、それぞれ縮尺が異なる。  
 ・島等は省略したものもある。また、国境に一部未確定部分がある。

(1) 図1中の線Xは、北緯15度の緯線を示したものであり、図2中のア～エの線は、緯度15度間隔の緯線を描いたものである。ア～エの線のうち、線Xと同じ緯度を示す緯線はどれか。最も適当なものを一つ選び、その符号を書きなさい。

(2) 次の文は、図1中に示したスペイン、イタリア及びギリシャで行われている農業についてまとめたものである。文中の  に共通してあてはまる適当な語を漢字3字で書きなさい。

これら3か国の  沿岸部では、夏に乾燥し、冬に雨が多くなるという気候の特徴を生かし、オリーブや小麦などを栽培する  式農業が行われている。

(3) 右の写真は、アボリジニを先住民とする国の「ウルル(エアーズロック)」とよばれる観光地である。図2、図3中のあ～えの国のうちから、この観光地がある国として最も適当なものを一つ選び、その符号を書きなさい。



- (4) 次の資料1は、前のページの図1、図2中のイギリス、フランス、ロシア及びブラジルの総発電量とその内訳を、資料2は、これら4か国の二酸化炭素排出量を示したものである。資料1と資料2から読み取れることとして最も適当なものを、あとのア～エのうちから一つ選び、その符号を書きなさい。

資料1 イギリス、フランス、ロシア及びブラジルの総発電量とその内訳(2013年)

	総発電量 (億 kWh)	発電方法別の総発電量に占める割合(%)			
		水 力	火 力	原子力	地熱・風力・太陽光
イギリス	3,592	2	70	20	8
フランス	5,725	13	9	74	4
ロシア	10,591	17	66	16	0
ブラジル	5,703	69	28	3	1

(注)・発電方法にはこのほか、潮力や波力などがある。

・総発電量に占める割合は、小数第1位を四捨五入して算出している。また、四捨五入の関係で、合計しても100%にならない場合がある。

資料2 イギリス、フランス、ロシア及びブラジルの二酸化炭素排出量

	二酸化炭素の総排出量 (百万 t)		国民一人あたりの 二酸化炭素排出量(t)	
	1990年	2013年	1990年	2013年
イギリス	548	449	9.6	7.0
フランス	346	316	5.9	4.8
ロシア	2,163	1,543	14.6	10.8
ブラジル	184	452	1.2	2.3

(注) 排出量は二酸化炭素(CO<sub>2</sub>)換算である。

(資料1、資料2は「世界国勢図会 2016/17」より作成)

- ア これら4か国のうち、2013年の国民一人あたりの二酸化炭素排出量が最も少ないブラジルは、2013年の二酸化炭素の総排出量が1990年の総排出量と比べて3億t以上増加した。
- イ これら4か国のうち、2013年の二酸化炭素の総排出量が最も少ないフランスは、2013年の原子力による発電量が同じ年のブラジルの水力による発電量よりも少ない。
- ウ これら4か国のうち、2013年の総発電量が最も少ないイギリスは、2013年の地熱・風力・太陽光による発電量が同じ年のフランスの地熱・風力・太陽光による発電量よりも少ない。
- エ これら4か国のうち、2013年の総発電量が最も多いロシアは、2013年の国民一人あたりの二酸化炭素排出量が1990年の排出量と比べて4か国の中で最も減少した。

4 次のA～Dのパネルは、社会科の授業で、まさしさんたちが、「千葉県の歴史」をテーマに作成したものである。これらを見て、あとの(1)～(5)の問いに答えなさい。

A：内裏塚古墳 だいりづか



富津市にあるこの古墳は、古墳時代の中期につくられた千葉県内で最大規模の前方後円墳です。

B：源頼朝上陸地の碑 ひ



鋸南町にあるこの碑は、12世紀後半、石橋山の戦いに敗れた源頼朝が上陸したとされる地に建てられています。

C：関宿城博物館 せきやどじょう



野田市にあるこの博物館には、16世紀後半に誕生した関宿藩の資料などが収められています。

D：安房上総御固図屏風 あわかずさおかためずびょうぶ



館山市の博物館にあるこの屏風には、外国船の襲来に備え、江戸湾の警備が行われた様子が描かれています。

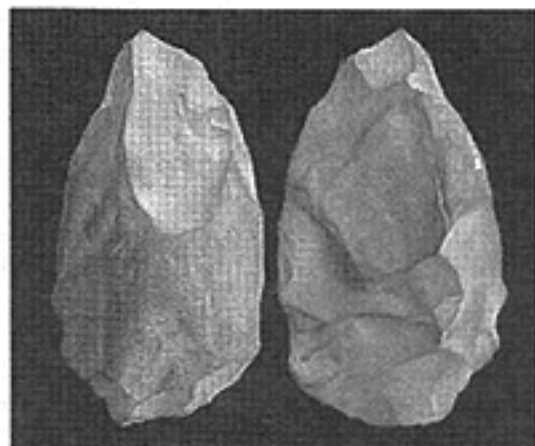
(1) Aのパネル中の下線部 a に関連して、この時代につくられ始めたものとして最も適当なものを、次のア～エのうちから一つ選び、その符号を書きなさい。

ア 銅鐸 どうたく

イ 土偶 どぐう

ウ 打製石器

エ 須恵器 すえき



- (2) Bのパネル中の下線部 b に関連して、次の資料は、この人物が開いた幕府により、後に定められた法律の一部である。この法律が定められたころに起こったことがらについて述べた文として最も適当なものを、あとのア～エのうちから一つ選び、その符号を書きなさい。

資料

- 一 諸国の守護の職務は、京都の御所の警備に当番で当たることと、謀反や殺害などの犯罪人の取り締まりに限る。
- 一 20年の間、実際に土地を支配しているならば、その者にその権利(所有)を認める。

(〔中世法制史料集〕などより作成)

- ア 朝廷勢力の回復を図った後鳥羽上皇は、幕府軍に敗れ、隠岐に追放された。
- イ 白河天皇は、位をゆずって上皇となった後も政治を行う院政を始めた。
- ウ 後醍醐天皇は、幕府を滅ぼした後、年号を建武と改め天皇中心の新しい政治を始めた。
- エ 長岡京に都を移した桓武天皇は、さらに新しい都で政治を立て直そうとした。

- (3) BとCのパネルに関連して、次の文は、12世紀後半と16世紀後半との間のある時期につくられた建築物について説明したものである。文中の  I  ,  II  にあてはまる語の組み合わせとして最も適当なものを、あとのア～エのうちから一つ選び、その符号を書きなさい。

将軍の  I  により京都の東山に建てられた  II  は、同じ敷地内にある東求堂とうくどう 同仁齋どうじんさいとともに室町時代の文化の特色がよくあらわれている建築物である。

- ア I : 足利義満    II : 金閣    イ I : 足利義政    II : 金閣
- ウ I : 足利義政    II : 銀閣    エ I : 足利義満    II : 銀閣

- (4) Cのパネル中の下線部 c に関連して、次の文章は、江戸時代の大名について説明したものである。文章中の  に共通してあてはまる適当な語を書きなさい。

江戸時代の大名とは、1万石以上の領地を与えられた武士のことをいい、親藩、 大名、外様大名とさまがあった。このうち  大名とは、関ヶ原の戦い以前の古くから徳川氏に仕えた家臣のことである。

- (5) Dのパネル中の下線部 d に関連して、次のア～エの文は、江戸幕府の対外政策に関連したことがらについて述べたものである。これらのことがらを年代の古いものから順に並べ、その符号を書きなさい。

- ア 幕府の対外政策を批判した蘭学者の渡辺崋山わたなべかざんや高野長英たかのちやうえいらを処罰した。
- イ 外(異)国船打払令を出して、日本に接近した外国船を砲撃して追い払う方針を示した。
- ウ アヘン戦争での清の敗北を知り、来航した外国船に燃料や食料を与えて帰すことにした。
- エ 根室ねむろに来航したロシアの使節ラクスマン(ラックスマン)の通商の要求を断った。



5 次のA～Dのカードは、社会科の授業で、みなみさんたちの班が、それぞれ自分の誕生日と同じ月日に起こった歴史上のできごとについての調べ学習を行い、作成したものである。これらを見て、あとの(1)～(4)の問いに答えなさい。

A：みなみさん(1月17日)

政府を退いていた  
a 板垣退助らが民撰議院  
設立の建白書を提出し  
た月日です。この後、  
自由民権運動が始まり  
ました。



B：けんとうさん(2月5日)

官営の八幡製鉄所  
が操業を開始した月日  
です。重化学工業の発  
展とともに、工場で働  
く労働者が増加しまし  
た。



C：ゆうまさん(8月23日)

日英同盟を理由に日  
本がドイツに宣戦布告  
をした月日です。後  
にドイツがソ連と不可  
侵条約を結んだ月日  
でもあります。



D：なるみさん(12月9日)

GHQから農地改革  
の指令が出された月日  
です。その結果、自作  
農が急増し、地主の農  
村を支配する力は衰え  
ました。

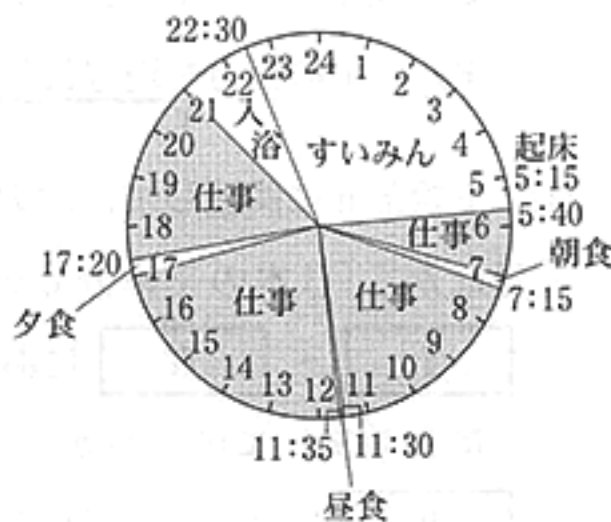


(1) カードA中の下線部aに関連して、次の文章は、明治六年に起こった政府内の対立について述べたものである。文章中の  に共通してあてはまる適当な語を書きなさい。

板垣退助らは、開国を拒んでいた朝鮮を武力で開国させようとする考えを主張した。この主張を  という。国内の改革と国力の充実を優先すべきと考えた大久保利通らはこれに反対したため、政府内の対立が起こり、 を主張した板垣らは政府を退くこととなった。

- (2) カードB中の下線部bに関連して、次の文章は、明治時代の女工(工女)の様子と労働条件の改善に向けた動きについて述べたものである。文章中の  にあてはまる語として最も適当なものを、あとのア～エのうちから一つ選び、その符号を書きなさい。

図 女工の1日の生活の例



(「職事情」より作成)

製糸業や紡績業では、女工とよばれる女性たちが労働力の大半を占め、右の図のように長時間労働を課されていた。このような厳しい労働条件を改善しようとする運動が起こり、12歳未満の就業禁止などを定めた  が制定された。

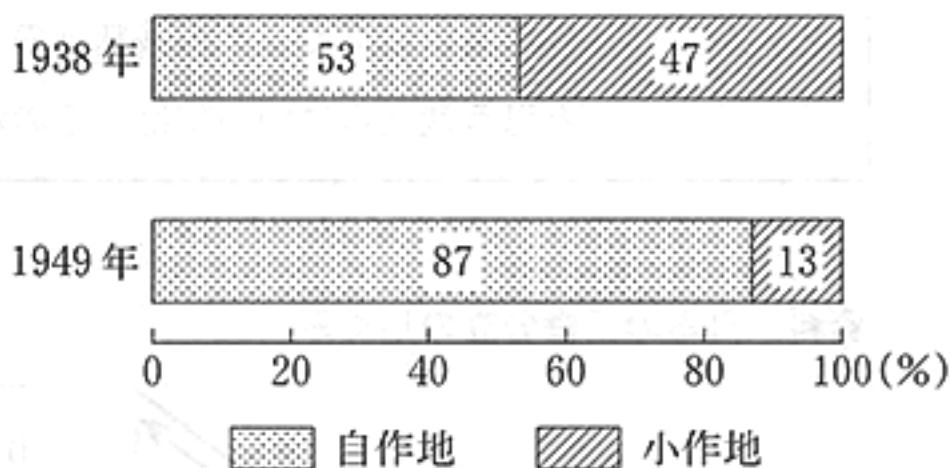
- ア 工場法                      イ 労働組合法  
ウ 治安維持法                エ 国家総動員法

- (3) カードC中の下線部cと下線部dの二つのできごとの間に起こったこととして最も適当なものを、次のア～エのうちから一つ選び、その符号を書きなさい。

- ア 中国では、<sup>ナンキン</sup>南京で孫文を臨時大總統とする中華民国の建国が宣言された。  
イ イタリアでは、ムッソリーニ率いるファシスト党が政権を握り、独裁政治を始めた。  
ウ フランスでは、軍人のナポレオンが権力を握り、指導力を発揮して皇帝の位についた。  
エ アメリカでは、アメリカ大陸の東部と西部とを結ぶ国内初の大陸横断鉄道が完成した。

- (4) カードDに関連して、右のグラフは1938年と1949年の日本における自作地と小作地の割合を示したものであり、あとの文は、農地改革について述べたものである。右のグラフを参考に、文中の  にあてはまる適当なことばを、「国」「小作人」「価格」の三つの語を用いて、25字以内(読点を含む。)で書きなさい。

日本における自作地と小作地の割合



(「日本農業基礎統計」より作成)

地主がもつ小作地を、強制的に  ことによって、多くの自作農が生まれた。

6 次の文章を読み、あとの(1)~(3)の問いに答えなさい。

日本国憲法では、国民の自由や権利がおびやかされる危険性を排除するため、国の権力をいくつかに分割し、互いに抑制と均衡をとる工夫がされています。国会も、衆議院と参議院で構成される二院制が採用されており、互いに行き過ぎを抑え、慎重な審議が行われることが期待されています。また、国の権力を地方公共団体に分割する地方分権も権力分立のしくみの一つです。

- (1) 下線部 a に関連して、次の文章は、社会科の授業で、けいたさんたちの班が、あとの資料を見ながら「日本の三権分立のしくみ」について話し合っている場面の一部である。文章中の  ~  にあてはまることばの組み合わせとして最も適当なものを、右のページの選択肢ア~エのうちから一つ選び、その符号を書きなさい。なお、資料中の 、 には、それぞれ文章中のものと同じことばがあてはまる。

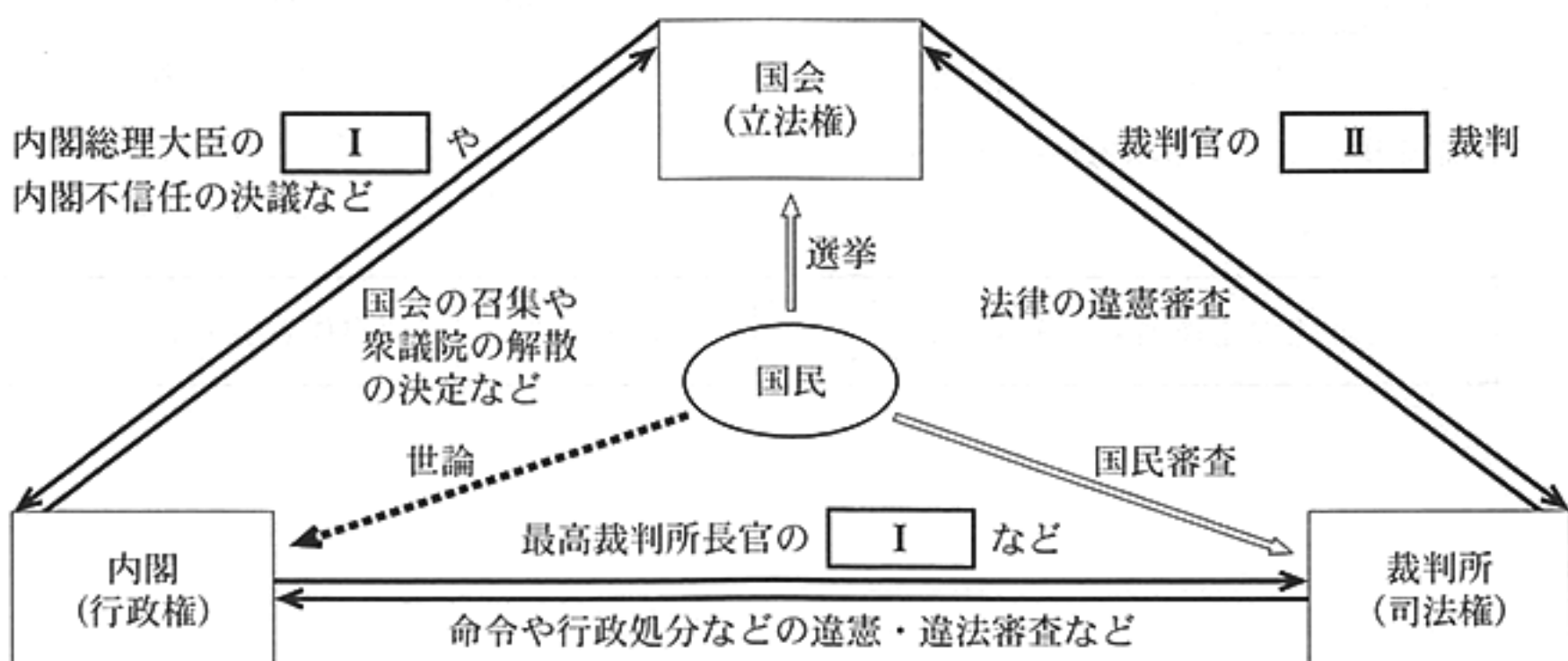
けいたさん：裁判所は、国会が制定した法律や内閣が出した命令などが、憲法に違反していないかどうかを審査することができる権限をもっているね。

あやのさん：そうね。資料を見ると、それに対して、内閣が、最高裁判所長官の  などを行い、国会も裁判官としてふさわしくない行為をした裁判官に対する  裁判を行えることで抑制と均衡が図られているわね。

あきらさん：それに、国民審査の制度によって、主権者である国民も最高裁判所の裁判官に対する意思を示すことができるよ。国民の果たす役割も大きいね。

ゆかりさん：そういえば、教科書に国民審査の投票用紙の見本が載っていたわね。国民審査で投票する際の注意としては、やめさせた方がよいと思う裁判官については、投票用紙にある、その裁判官の名前の上の欄に×を書き、やめさせなくてよいと思う裁判官については、その裁判官の名前の上の欄に  のよね。

資料 日本の三権分立のしくみ



選択肢

- ア I：任命      II：弾劾      III：○を書く  
イ I：指名      II：刑事      III：何も書かない  
ウ I：指名      II：弾劾      III：何も書かない  
エ I：任命      II：刑事      III：○を書く

- (2) 下線部 b に関連して、次の文は、参議院の緊急集会について述べたものである。文中の  にあてはまる適当なことばを、「衆議院」「緊急の必要」の二つの語を用いて 25 字以内(読点を含む。)で書きなさい。

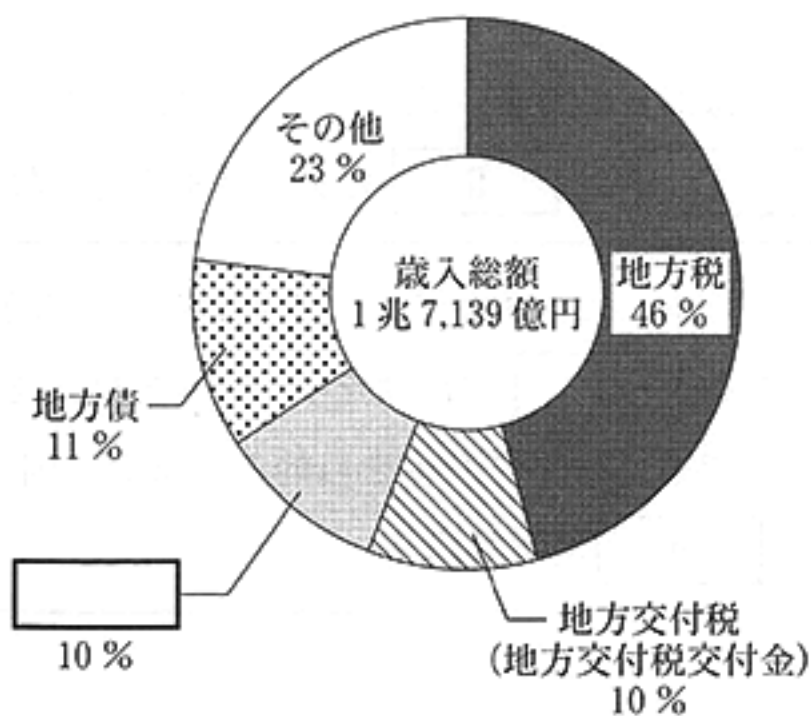
参議院の緊急集会は、 の求めによって開かれる。

- (3) 下線部 c に関連して、次の文章は、地方公共団体の財源について述べたものである。文章中とグラフ中の  に共通してあてはまる適当な語を漢字 5 字で書きなさい。

右のグラフは、千葉県の一般会計における歳入の状況(平成 28 年度当初予算)を示している。

地方公共団体の財源には、地方税などの自主財源と、自主財源でまかなえない部分を補う、地方交付税(地方交付税交付金)、、地方債などの依存財源がある。依存財源のうち、 は、義務教育や公共事業など、国が進めようとする特定の事業を行うための費用の一部について国が負担するものである。

千葉県の一般会計における歳入の状況  
(平成 28 年度当初予算)



(「千葉県ホームページ」より作成)

7 次の文章を読み、あとの(1)~(3)の問いに答えなさい。

第二次世界大戦後、日本は急速な経済成長をとげ、豊かな生活が実現した一方、企業の生産活動などにもとまない各地で深刻な公害<sup>a</sup>が発生しました。公害問題に対しては、1967年に公害対策基本法が制定されましたが、その後、環境対策をより推進した内容の環境基本法へと発展しました。

- (1) 下線部 a に関連して、次の文章は、景気変動(景気循環)について述べたものである。文章中の 、 にあてはまることばの組み合わせとして最も適当なものを、あとのア~エのうちから一つ選び、その符号を書きなさい。

経済は、一般に、好景気(好況)と不景気(不況)を繰り返しながら成長する。好景気ときには、商品の売れ行きが良いため、企業の生産活動は活発に行われる。しかし、好景気が行き過ぎて商品の需要量が供給量を  と、物価が持続的に上昇する現象である  が引き起こされる。

- ア X：上回る Y：インフレーション      イ X：上回る Y：デフレーション  
ウ X：下回る Y：インフレーション      エ X：下回る Y：デフレーション

- (2) 下線部 b に関連して、次の文章は、資本主義経済と企業について述べたものである。文章中の 、 にあてはまる適当な語を、それぞれ漢字 3 字で書きなさい。

資本主義経済とは、利潤(利益)の追求を目的とし、民間の個人や団体が出資する企業である  の活動を中心に営まれる経済のことをいう。しかし、この資本主義経済のもとでも、利潤の追求を目的としない、国や地方公共団体が出資して運営する企業である  が存在する。

- (3) 下線部 c に関連して、次の文は、四大公害裁判のうちの一つについて述べたものである。文中の  にあてはまる語として最も適当なものを、あとのア~エのうちから一つ選び、その符号を書きなさい。

神通川流域の水質汚濁により起こった公害病である  の患者らは、1968年3月にその原因を発生させた企業の責任を追及する裁判を起こし、1972年8月に患者側全面勝訴の判決が出された。

- ア 水俣病      イ 四日市ぜんそく      ウ 新潟水俣病      エ イタイイタイ病

問題番号	正 解					配点及び注意	計	
1	(1)	ウ				3	10	
	(2)	イ				3		
	(3)	契 約				4		・ひらがなでもよい。
2	(1)	大津(市)				4	16	・ひらがなでもよい。
	(2)	イ				4		
	(3)	エ				4		
	(4)	ウ				4		
3	(1)	ア				3	15	
	(2)	地中海				4		・漢字3字指定
	(3)	う				4		
	(4)	エ				4		
4	(1)	エ				3	19	
	(2)	ア				4		
	(3)	ウ				4		
	(4)	譜 代				4		・ひらがなでもよい。
	(5)	年代の古い順	1	2	3	4		4
	符 号	エ	イ	ア	ウ			

問題番号	正解	配点及び注意	計	
5	(1) 征韓論	4	・ひらがなでもよい。	16
	(2) ア	4		
	(3) イ	4		
	(4) 国が買い上げて、小作人に安い価格で売り渡した	4	・正解文の趣旨にそって いればよい。 ・部分点を与えてもよい。	
6	(1) ウ	4		12
	(2) 衆議院の解散中、国に緊急の必要があるときに内閣	4	・正解文の趣旨にそって いればよい。 ・部分点を与えてもよい。	
	(3) 国庫支出金	4	・漢字5字指定	
7	(1) ア	4		12
	(2) I 私企業 II 公企業	4	・I, IIとも漢字3字指定 ・両方できた場合、点を与える。	
	(3) エ	4		
合計		計	100	