

令和3年度 本検査 学力検査

## 社 会

### 問 題 用 紙

(注意事項)

- 1 始めの指示があるまでは、開いてはいけません。
- 2 答えは、全て解答用紙に書きなさい。
- 3 検査問題は、大問7題で、1ページから14ページまで印刷されています。  
検査開始後に、印刷のはっきりしないところや、ページが抜けているところがあれば、手を挙げなさい。
- 4 解答用紙だけ提出し、問題用紙は持ち帰りなさい。

1 次の文章を読み、あとの(1)~(3)の問いに答えなさい。

政治には、人々の意見や利害の対立<sup>a</sup>を調整し、解決に導くはたらきがあります。多くの人々の参加によって物事を決定しようとする考え方を民主主義といい、民主主義に基づく政治を民主政治<sup>b</sup>と  
いいます。民主主義を確かなものにするため、私たち一人ひとりの積極的な政治への参加<sup>c</sup>が求めら  
れています。

(1) 下線部 a に関連して、次の文章は、人種対立に関係することがらについて述べたものである。  
文章中の  に共通してあてはまる適当な語をカタカナ7字で書きなさい。

かつて南アフリカ共和国では、長い間、白人政権が黒人などの白人以外の人々を差別する  
 とよばれる人種隔離政策がとられていた。しかし、人々の反対運動などにより  
 は廃止され、1994年には、初めて黒人の大統領が誕生した。

(2) 下線部 b に関連して、次の①、②の問いに答えなさい。

① 次の文は、ある人物が行った演説について述べたものである。文中の  I  ,  
 II  にあてはまる語の組み合わせとして最も適当なものを、あとのア~エのうちから  
一つ選び、その符号を書きなさい。

I  中の1863年、当時のアメリカ合衆国大統領であった  II  は、ゲティ  
スバーグで、「人民の、人民による、人民のための政治」という表現で民主政治を説いた。

ア I：南北戦争 II：ワシントン      イ I：南北戦争 II：リンカン(リンカーン)  
ウ I：名誉革命 II：ワシントン      エ I：名誉革命 II：リンカン(リンカーン)

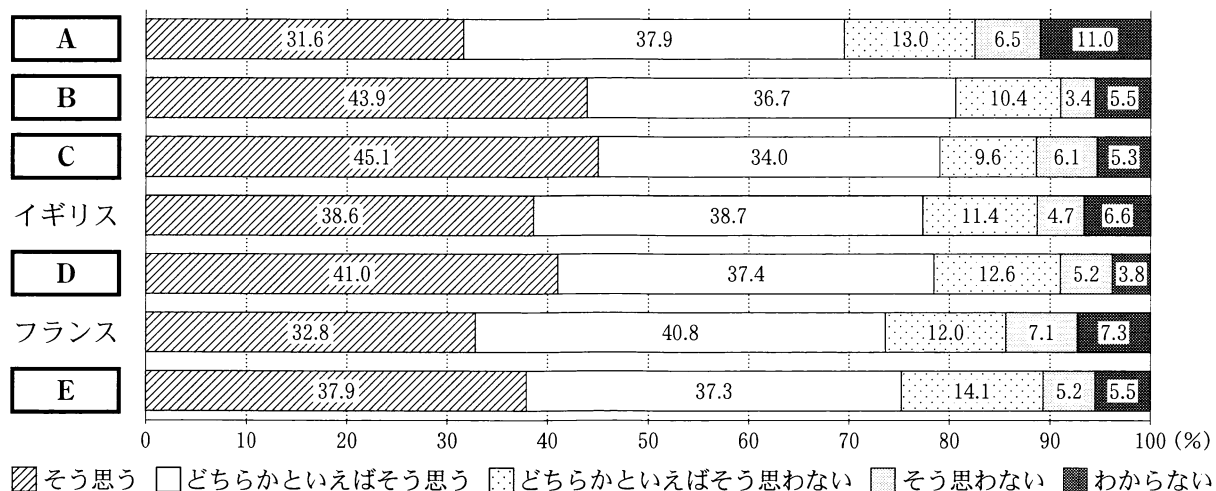
② 次のア~ウの文は、それぞれ日本の民主政治のあゆみに関係することがらについて述べたも  
のである。ア~ウを年代の古いものから順に並べ、その符号を書きなさい。

ア 議会での審議を経て成立した日本国憲法が施行され、国民が主権者となった。  
イ 満20歳以上の男女による初めての衆議院議員総選挙が行われ、女性国会議員が誕生した。  
ウ 満25歳以上のすべての男子に衆議院議員の選挙権が与えられ、男子普通選挙が実現した。

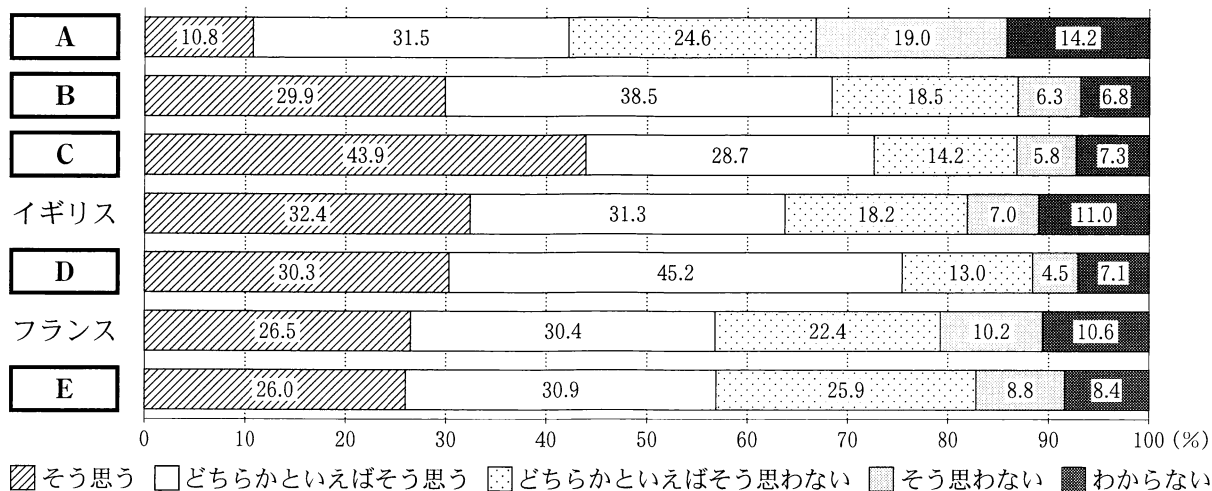
(3) 下線部 c に関連して、次のページの資料1は、政策決定過程への関与について、日本と諸外国  
の若者の意識を調査した結果の一部を示したものであり、資料2は、資料1から読み取ったこと  
がらをまとめたものである。資料1中の  A  ~  E  には、それぞれ質問1と質問2  
とで共通した国名があてはまる。これらのうち、 C  と  E  にあてはまる国名の組  
み合わせとして最も適当なものを、あとのア~エのうちから一つ選び、その符号を書きなさい。

資料1 政策決定過程への関与について、日本と諸外国の若者の意識を調査した結果の一部

質問1 「子供や若者が対象となる政策や制度については子供や若者の意見を聴くようにすべき」という意見について、あなたはどのように考えますか。



質問2 「社会をよりよくするため、私は社会における問題の解決に関与したい」という意見について、あなたはどのように考えますか。



(注) 四捨五入の関係で、合計しても100%にならない場合がある。

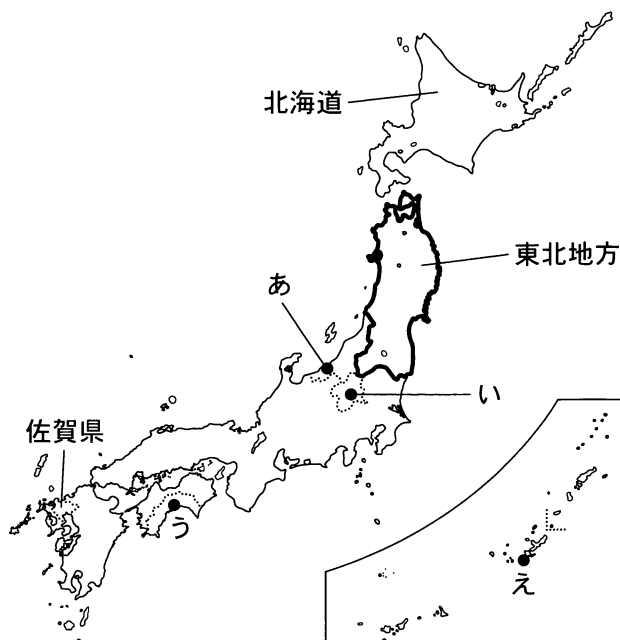
(内閣府「令和元年版 子供・若者白書」などより作成)

資料2 資料1から読み取ったことがらをまとめたもの

- ・質問1において、「思う」と回答した者の割合と「どちらかといえば思う」と回答した者の割合の合計が最も高い国は韓国である。
- ・質問2において、「思う」と回答した者の割合と「どちらかといえば思う」と回答した者の割合の合計が最も高い国はドイツである。
- ・質問1と質問2の両方において、それぞれ、「思う」と回答した者の割合が最も高い国はアメリカ合衆国であり、最も低い国は日本である。また、質問1と質問2の両方において、それぞれ、「どちらかといえばそう思わない」と回答した者の割合が最も高い国はスウェーデンである。

ア C：アメリカ合衆国 E：日本      イ C：ドイツ E：日本  
ウ C：ドイツ E：スウェーデン      エ C：アメリカ合衆国 E：スウェーデン

2 次の図を見て、あとの(1)~(4)の問いに答えなさい。



(1) 次の文章は、図中の東北地方について述べたものである。文章中の **I** , **II** にあてはまる語の組み合わせとして最も適当なものを、あとのア~エのうちから一つ選び、その符号を書きなさい。

東北地方の太平洋側は、寒流の **I** の影響を受け、夏にやませとよばれる冷たい北東の風がふくことがある。また、夏の **II** 七夕まつりで知られる **II** 市は、この地方の中心都市である。

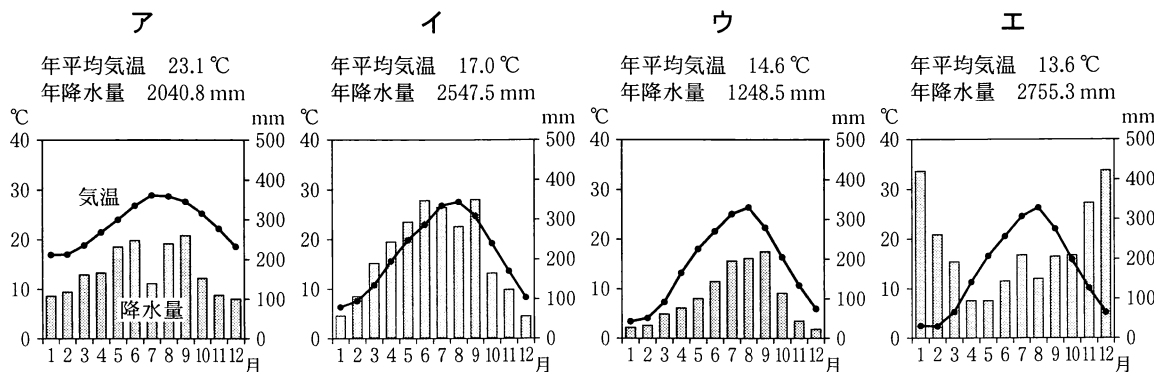
- ア I : 親潮 II : 仙台                      イ I : 黒潮 II : 仙台  
 ウ I : 親潮 II : 山形                      エ I : 黒潮 II : 山形

(2) 次の文章は、社会科の授業で、しんじさんが、図中の北海道にある世界遺産についてまとめたレポートの一部である。文章中の  に共通してあてはまる適当な語を書きなさい。

北海道東部の  半島には、多くの野生動物や植物が生息しています。  では、環境を守ることと観光を両立させるために、右の写真のような木道が設置されています。



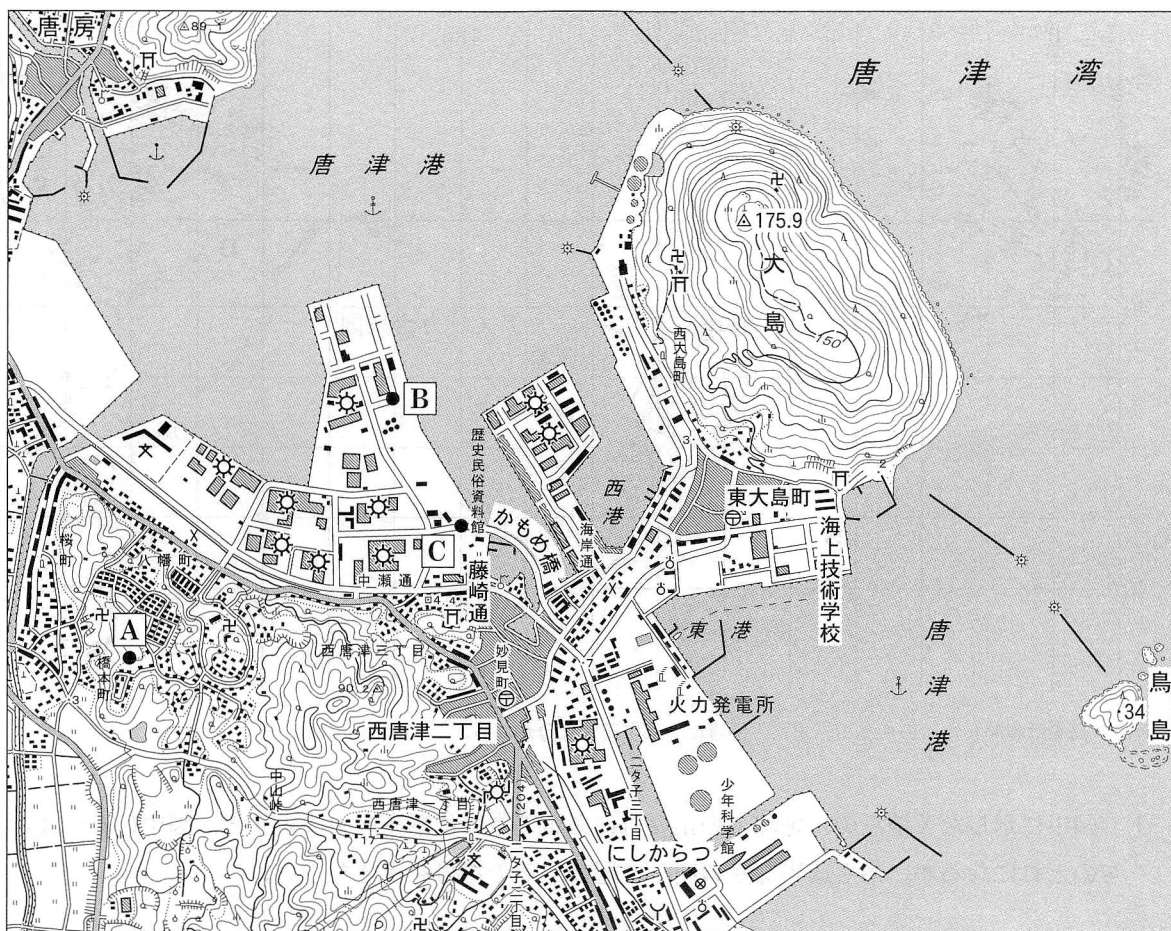
(3) 次のア~エのグラフは、それぞれ図中に示したあ~えのいずれかの地点における月平均気温と月降水量の変化の様子を示したものである。これらのうち、うの地点のグラフとして最も適当なものを一つ選び、その符号を書きなさい。



(注) グラフ中のデータは1981年から2010年までの平均値を示す。

([理科年表2020]より作成)

- (4) 次の地形図は、前のページの図中の佐賀県のある地域を示したものである。これを見て、あとの①、②の問いに答えなさい。



(国土地理院 平成23年発行 1:25,000「唐津」原図より作成)



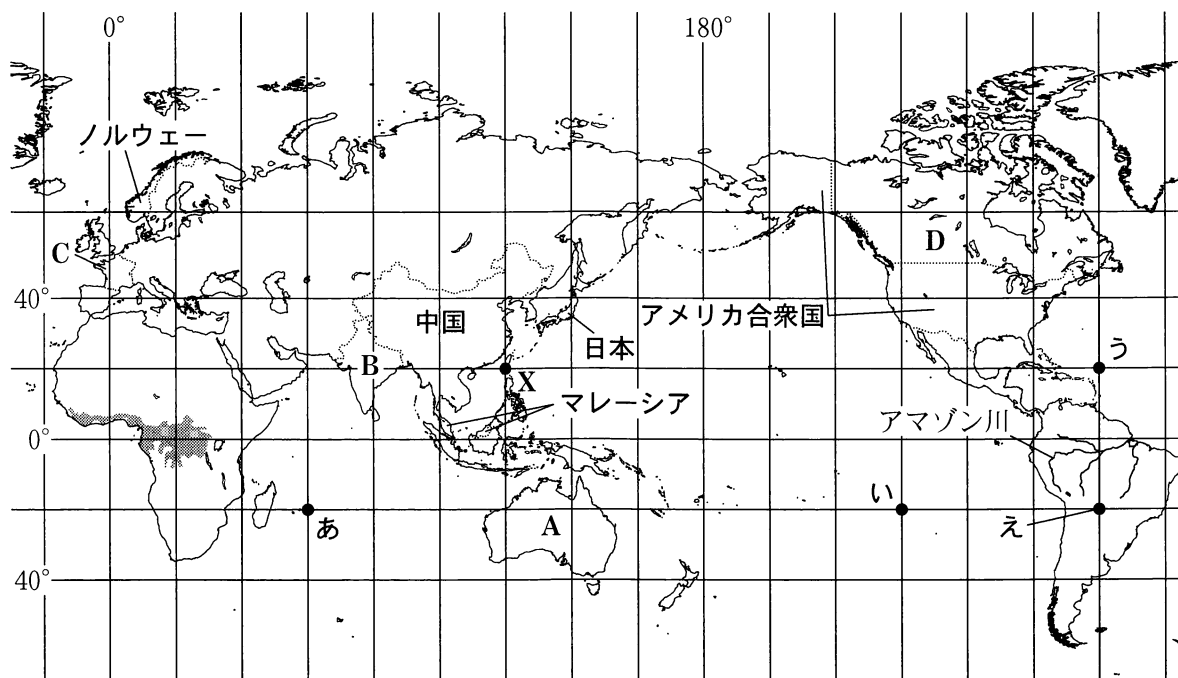
- ① 上の地形図を正しく読み取ったことがらとして最も適当なものを、次のア～エのうちから一つ選び、その符号を書きなさい。
- ア 地点Aを中心とした半径 250 m の範囲内に、寺院が 2 か所ある。
  - イ 海上技術学校から見て、鳥島は、ほぼ南西の方向にある。
  - ウ 地点Bから見て、ほぼ西の方向に、発電所がある。
  - エ 大島と鳥島の最も標高が高い地点を比較すると、大島の方が 120 m 以上高い。

- ② 次の文章は、えりさんが、上の地形図中の地点Cから徒歩で移動したときの観察メモである。地形図を正しく読み取ると、文章中の  にあてはまる場所はどこになるか。最も適当なものを、あとのア～エのうちから一つ選び、その符号を書きなさい。

地点Cから、かもめ橋を通過して進み、突き当たりを西唐津二丁目の郵便局がある方向に曲がりました。その後しばらく進み、次の突き当たりを、<sup>ふじさきどわり</sup>藤崎通の神社がある方向とは反対の方向に曲がり、ほぼまっすぐに約 500 m 進むと  の前に到着しました。

- ア 消防署      イ 発電所      ウ にしからつ駅      エ 高等学校

3 次の図は緯線と経線が直角に交わる地図である。これを見て、あとの(1)~(5)の問いに答えなさい。



(注) 島等は省略したのものもある。また、国境に一部未確定部分がある。

(1) 図中に示したX地点の、地球上の正反対にある地点の位置を図中に表すと、図中のあ~えのうちどれになるか。最も適当なものを一つ選び、その符号を書きなさい。


(2) 次の文章は、図中に示したA~Dの国のうち、いずれかの国の様子について述べたものである。この国はA~Dのうちどれか。最も適当なものを一つ選び、その符号を書きなさい。また、この国が属している州名を書きなさい。

この国の内陸部は、降水量が少なく、乾燥し、草原や砂漠が広がっている。右の写真は、この国の南東部にある都市の風景を写したものであり、人口は、このような海岸部の都市に集まっている。



(3) 次の文章は、図中のマレーシアなどでみられる農業について述べたものである。文章中の  に共通してあてはまる適当な語をカタカナで書きなさい。

マレーシアなどでは、かつて植民地であった時代につくられた  で天然ゴムや <sup>アブラ</sup>油やしなどの作物が大規模に栽培されている。  とは、主に熱帯地域で見られる大農園のことである。

- (4) 次の文は、前のページの図中に  で示したアフリカ大陸の熱帯地域や、アマゾン川の流域でみられる農業について述べたものである。文中の  にあてはまる適当なことばを、「森林」「肥料」の二つの語を用いて 15 字以上 20 字以内(読点を含む。)で書きなさい。

これらの地域では、  して作物を栽培する、伝統的な焼畑農業が行われている。

- (5) 次の資料は、前のページの図中のアメリカ合衆国、ノルウェー、中国及び日本の人口、自動車の保有台数及び電気自動車の保有台数を示したものである。資料から読み取れることとして最も適当なものを、あとのア～エのうちから一つ選び、その符号を書きなさい。

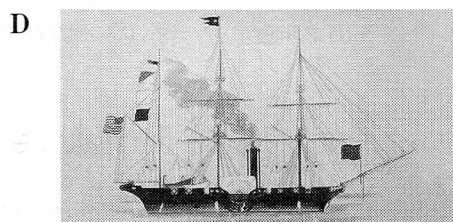
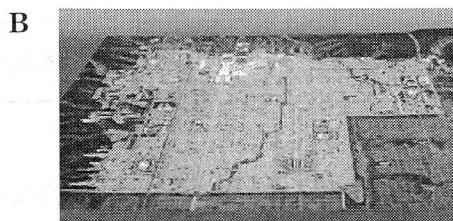
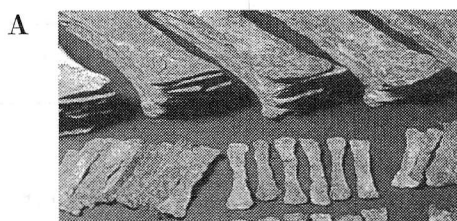
資料 アメリカ合衆国、ノルウェー、中国及び日本の人口、自動車の保有台数及び電気自動車の保有台数

項目 国名	2010 年			2017 年		
	人口 (千人)	自動車の 保有台数 (千台)	電気自動 車の保有 台数 (千台)	人口 (千人)	自動車の 保有台数 (千台)	電気自動 車の保有 台数 (千台)
アメリカ合衆国	309,011	248,231	564	324,459	276,019	762
ノルウェー	4,886	2,880	114	5,305	3,307	176
中国	1,368,811	78,018	649	1,409,517	209,067	1,228
日本	128,542	75,362	151	127,484	78,078	205

(「世界国勢図会 2019/20」などより作成)

- ア 「自動車の保有台数」が 2010 年と比べて 2017 年は 2 倍以上に増加した中国は、「電気自動車の保有台数」も、2010 年と比べて 2017 年は 2 倍以上に増加している。
- イ 2017 年の「自動車の保有台数」が 4 か国中で最も多いアメリカ合衆国は、同じ年の一人あたりの「自動車の保有台数」が 4 か国中で 2 番目に多い。
- ウ 「電気自動車の保有台数」が 2010 年と比べて 2017 年は増加した日本は、「人口」、「自動車の保有台数」ともに、2010 年と比べて 2017 年は増加している。
- エ 資料中のすべての項目について、それぞれの数値が 4 か国中で最も小さいノルウェーは、2017 年の一人あたりの「電気自動車の保有台数」が他の 3 か国それぞれの 10 倍以上である。

4 社会科の授業で、さちよさんは、次のA～Dの写真をもとに、あるテーマについて調べました。調べた結果についての、さちよさんと先生の会話文を読んで、あとの(1)～(5)の問いに答えなさい。



先生：さちよさんは、4枚の写真をもとに調べたのですね。1枚ずつ説明してください。  
さちよさん：はい。最初のAの写真は、5世紀ごろの古墳から出土した鉄の延べ板です。このころ鉄はこのような延べ板の形で日本に輸入されていました。

先生：そうですね。このころの日本列島の人は、主に朝鮮半島南部の伽耶地域から、鉄を輸入していました。鉄のほかにも様々なものが朝鮮半島から日本に伝えられていますので、どのようなものがあるか、ぜひ調べてみてください。

さちよさん：わかりました。Bの写真は、平城京の復元模型です。平城京は、広い道路で**碁盤**の目のように区切られ、東西の市では各地から都に送られた産物が売買されていました。

先生：そうです。このころ日本でも貨幣がつくられ、使われるようになりました。

さちよさん：和同開珎などですね。次のCの写真は、戦国大名の織田信長の肖像画です。織田信長は、戦いで効果的に鉄砲を使いました。鉄砲は、ポルトガル人によって日本に伝えられました。

先生：このころは南蛮貿易が行われ、ガラス製品なども日本にもたらされましたよね。

さちよさん：最後にDの写真は、アメリカのペリーが浦賀に来航した際に率いていた軍艦を描いた絵です。来航したペリーとの交渉の結果、日本は開国しました。そして、その後、諸外国との自由貿易を認めることになりました。

先生：現在は、さらに世界の様々な国や地域との貿易がさかんに行われていますね。とてもよく調べました。最後に、さちよさんのテーマを教えてください。

さちよさん：はい、私が調べたテーマは  です。

先生：調べた内容にぴったりのテーマですね。



- (1) 次の文章は、会話文中の下線部 a の先生からの課題について、さちよさんがまとめたレポートの一部である。文章中の  に共通してあてはまる適当な語を漢字 3 字で書きなさい。

このころ、朝鮮半島などから日本列島に移住してきた人々を  とよびます。  
 は、土器や鉄器の製造や絹織物など、多くの技術を日本に伝えました。

- (2) 次の文章は、会話文中の下線部 b について述べたものである。文章中の  X ,  Y にあてはまるものの組み合わせとして最も適当なものを、あとのア～エのうちから一つ選び、その符号を書きなさい。

平城京は、710 年に  X の都の長安にならった、律令国家の新しい都としてつくられた。この都を中心に政治が行われた約  Y 年を奈良時代という。

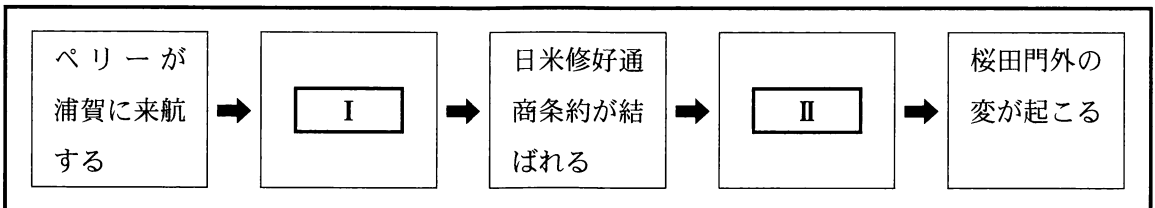
ア X：唐 Y：80    イ X：隋 Y：80    ウ X：唐 Y：60    エ X：隋 Y：60

- (3) 次の文章は、会話文中の下線部 c について述べたものである。文章中の  にあてはまる適当なことばを、「足利義昭」「室町幕府」の二つの語を用いて 25 字以内(読点を含む。)で書きなさい。

織田信長は、敵対する戦国大名を破り勢力を強める中、1573 年に  た。その後、全国統一を目前にした 1582 年に、家臣の明智光秀にそむかれて本能寺で自害した。

- (4) 次の資料は、会話文中の下線部 d に関連することがらを年代の古いものから順に左から並べたものである。資料中の  I ,  II にあてはまることがらとして最も適当なものを、あとのア～オのうちから一つずつ選び、その符号を書きなさい。

資料



- |                |               |
|----------------|---------------|
| ア アヘン戦争が起こる    | イ 安政の大獄が起こる   |
| ウ 天保の改革がおこなわれる | エ 大政奉還がおこなわれる |
| オ 日米和親条約が結ばれる  |               |

- (5) 会話文中の  にあてはまる、さちよさんが調べたテーマとして最も適当なものを、次のア～エのうちから一つ選び、その符号を書きなさい。

- |                |                  |
|----------------|------------------|
| ア 日本の文化の特徴について | イ 日本の土地制度の特徴について |
| ウ 日本の交易の歴史について | エ 日本の宗教の歴史について   |

5 次のA～Dのカードは、社会科の授業で、てつろうさんが、「日本と世界の指導者」について調べ、まとめたものの一部である。これらを見て、あとの(1)～(5)の問いに答えなさい。

A：伊藤博文



ドイツ(プロイセン)やオーストリアに派遣され、立憲政治<sup>a</sup>の制度を研究した。帰国後の1885年に初代内閣総理大臣となった。

B：原敬



米騒動の責任を<sup>b</sup>とって首相が辞職したため、代わって内閣<sup>c</sup>を組織した。華族出身ではなかったことから「平民宰相<sup>さいしやう</sup>」とよばれた。

C：ウィルソン



第一次世界大戦後、国際平和機関の設立などを提唱した。これをもとに、世界平和と国際協調を目的とする、国際連盟<sup>d</sup>が誕生した。

D：毛沢東  
もうたくとう  
マオツォトン



第二次世界大戦後、国民党(国民政府)と共産党との間で内戦が続いていたが、1949年に中華人民<sup>e</sup>共和国の建国を宣言した。

(1) 次の文章は、Aのカード中の下線部aに関連することがらについて述べたものである。文章中の  X  Y にあてはまる語の組み合わせとして最も適当なものを、あとのア～エのうちから一つ選び、その符号を書きなさい。

伊藤博文が中心となって作成された憲法案は、審議を経て1889年に憲法として発布された。この憲法では、議会は、 X と衆議院の二院制がとられ、 Y は、天皇の相談に応じ、憲法解釈などの国の重要事項を審議する組織とされた。

ア X：参議院 Y：枢密院

イ X：参議院 Y：内閣

ウ X：貴族院 Y：枢密院

エ X：貴族院 Y：内閣

- (2) 次の文章は、Bのカード中の下線部bについて述べたものである。文章中の  にあてはまる適当な語をカタカナ4字で書きなさい。

ロシア革命に干渉する、  出兵を見こした米の買い占めなどにより米の価格が急激に上がった。1918年の夏に富山県で起こった米の安売りを求める動きは、米騒動となって全国に広まり、政府は軍隊を出動させてこの騒動をしずめた。

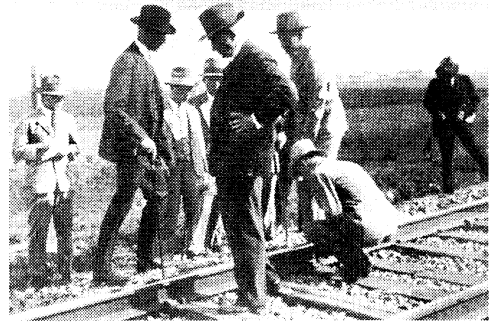
- (3) 次の文は、Bのカード中の下線部cについて、てつろうさんが原敬の組織した内閣についてまとめたレポートの一部である。文中の  にあてはまる語として最も適当なものを、あとのア～エのうちから一つ選び、その符号を書きなさい。

原敬内閣は、外務・陸軍・海軍の3大臣以外の閣僚をすべて、衆議院の第一党である  の党員が占める本格的な政党内閣でした。

- ア 自由党                      イ 立憲政友会                      ウ 立志社                      エ 立憲改進黨

- (4) 次の文章は、Cのカード中の下線部dの機関の活動に関することらについて述べたものである。文章中の  I  ,  II にあてはまるものの組み合わせとして最も適当なものを、あとのア～エのうちから一つ選び、その符号を書きなさい。

右の写真は、1931年に日本軍(関東軍)が中国で、鉄道の線路を爆破したことに端を発した  I について、現地に派遣された国際連盟の調査団が、実情を調査している様子である。調査団の報告に基づき、日本は国際連盟から「日本軍は占領地から撤兵するように。」という勧告を受けた。日本政府はその  II した。



- ア I : 盧溝橋事件 ろこうきょう      II : 勧告を受け入れ、撤兵  
ルーコウチアオ  
 イ I : 盧溝橋事件      II : 勧告を受け入れず、国際連盟を脱退  
 ウ I : 満州事変              II : 勧告を受け入れ、撤兵  
 エ I : 満州事変              II : 勧告を受け入れず、国際連盟を脱退

- (5) 次のア～エは、Dのカード中の下線部eの年代以降に起こったできごとである。ア～エを年代の古いものから順に並べ、その符号を書きなさい。

- ア 日韓基本条約が結ばれた。                      イ 東西ドイツが統一された。  
 ウ ホンコン 香港が中国に返還された。                      エ アジア・アフリカ会議が開かれた。

6 次の文章を読み、あとの(1)~(4)の問いに答えなさい。

金融には、資金の貸し借りなどにより資金の流れを円滑にすることで、経済活動を助けるはたらきがあります。金融機関<sup>a</sup>の中でも、金融政策<sup>b</sup>の主体である日本銀行は、紙幣の発行など、特別な役割<sup>c</sup>を担っています。また、電子マネー<sup>d</sup>などによる現金を用いない支払い方法も普及してきています。

(1) 下線部 a に関連して、次の文章は、金融の方法について述べたものである。文章中の  I  II にあてはまる語の組み合わせとして最も適当なものを、あとのア~エのうちから一つ選び、その符号を書きなさい。

金融機関をなかだちとして資金を調達する方法を  I 金融という。また、資金の借り手である企業が  II などを発行して資金を調達する方法もある。

ア I : 間接 II : 株式

イ I : 間接 II : 利子

ウ I : 直接 II : 株式

エ I : 直接 II : 利子

(2) 下線部 b に関連して、次の文章は、金融機関の種類について述べたものである。文章中の  に共通してあてはまる適当な語を漢字 2 字で書きなさい。

金融機関には、銀行・信用金庫・農業協同組合など、様々な種類がある。損害  会社や生命  会社も金融機関である。

(3) 下線部 c に関連して、次の文は、現在の金融政策の主な方法である公開市場操作について述べたものである。文中の  にあてはまる適当なことばを、「国債」「量」の二つの語を用いて 15 字以上 20 字以内(読点を含む。)で書きなさい。

中央銀行である日本銀行は、一般の銀行などとの間で、 を増減させることで、景気や物価の安定をはかっている。

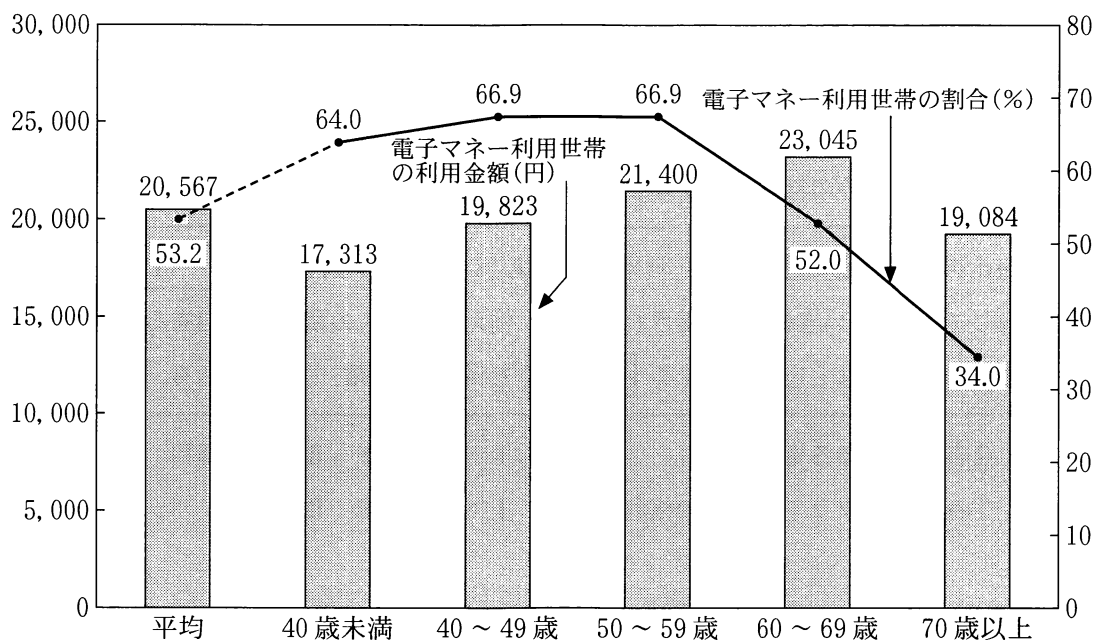
(4) 下線部 d に関連して、次の文章は、社会科の授業で、たろうさんたちの班が、次のページの資料 1 と資料 2 を見ながら「日本における電子マネーの利用状況」について話し合っている場面の一部である。文章中の  にあてはまるものとして最も適当なものを、あとのア~エのうちから一つ選び、その符号を書きなさい。

なおきさん：日本における電子マネーの利用状況には、どのような特徴があるのかな。印象としては、若者がたくさん利用しているように感じるのだけれど。  
みちよさん：例えば、資料 1 と資料 2 から、 ということがわかるわね。  
たろうさん：そうだね。世帯主の年齢階級などに注目することで、特徴が見えてくるんだね。

資料1 電子マネー利用世帯の利用金額と利用世帯の割合の推移(2015～2019年)

	2015年	2016年	2017年	2018年	2019年
電子マネー利用世帯の利用金額(円)	16,382	17,318	17,644	18,256	20,567
電子マネー利用世帯の割合(%)	41.5	43.9	45.5	50.4	53.2

資料2 世帯主の年齢階級別にみた電子マネー利用世帯の利用金額と利用世帯の割合(2019年)  
(円) (%)



(注)・世帯とは、家計消費状況調査の二人以上の世帯のことで、金額は、月平均額のことである。

・この調査での電子マネーとは、ICカード、携帯電話、プリペイドカード等に現金に相当する貨幣価値を移し替えたもののことである。

(資料1, 資料2とも、総務省統計局「家計消費状況調査年報 令和元年」などより作成)

- ア 2015年から2019年にかけて、「電子マネー利用世帯の利用金額」、「電子マネー利用世帯の割合」とともに毎年減少し続けていて、2019年の世帯主の年齢階級別にみた「電子マネー利用世帯の利用金額」は、「40歳未満」の年齢階級が最も多い
- イ 2015年から2019年にかけて、「電子マネー利用世帯の利用金額」、「電子マネー利用世帯の割合」とともに毎年増加し続けていて、「60～69歳」の年齢階級は、2019年の世帯主の年齢階級別にみた「電子マネー利用世帯の利用金額」が最も多いけれども、2019年の世帯主の年齢階級別にみた「電子マネー利用世帯の割合」は2番目に低い
- ウ 2015年から2019年にかけて、「電子マネー利用世帯の利用金額」は毎年増加し続けているけれども、「電子マネー利用世帯の割合」は毎年減少し続けていて、2019年の世帯主の年齢階級別にみた「電子マネー利用世帯の割合」は、「40～49歳」の年齢階級が最も高い
- エ 2015年から2019年にかけて、「電子マネー利用世帯の利用金額」は毎年減少し続けているけれども、「電子マネー利用世帯の割合」は毎年増加し続けていて、「50～59歳」の年齢階級は、2019年の世帯主の年齢階級別にみた「電子マネー利用世帯の利用金額」が2番目に多く、2019年の世帯主の年齢階級別にみた「電子マネー利用世帯の割合」も2番目に高い

7 次の文章を読み、あとの(1)~(4)の問いに答えなさい。

日本国憲法では、間接民主制(議会制民主主義)が採用されています。国権の最高機関である国会は、正当に選挙された国会議員で構成され、話し合いを通じて様々な物事を決定しています。また、憲法改正の国民投票など、一部で直接民主制の要素が採り入れられており、地方自治においては、住民に直接請求権が認められています。

(1) 下線部 a に関連して、次の文章は、「新しい人権」について述べたものである。文章中の  ,  にあてはまる語の組み合わせとして最も適当なものを、あとのア~エのうちから一つ選び、その符号を書きなさい。

情報化の進展などにともない、日本国憲法第 13 条に定められている  権などを根拠として、「新しい人権」が主張されている。例えば、個人の私生活に関する情報が不当に公開されないことなどを内容とする  も「新しい人権」の一つである。

- ア I : 生存 II : 知る権利                      イ I : 幸福追求 II : 知る権利  
ウ I : 生存 II : プライバシーの権利          エ I : 幸福追求 II : プライバシーの権利

(2) 下線部 b に関連して、次の文章は、間接民主制について述べたものである。文章中の  に共通してあてはまる適当な語を漢字 3 字で書きなさい。

間接民主制とは、 を選挙で選出し、その  で構成される議会での話し合いを通じて物事が決定される仕組みである。日本国憲法の前文においても、「そもそも国政は、国民の厳粛な信託によるものであって、その権威は国民に由来し、その権力は国民の  がこれを行使し、その福利は国民がこれを享受する。」と定められている。

(3) 下線部 c に関連して、次のページの資料は、社会科の授業で、たろうさんが、国民の意思を表明する制度についてまとめた発表原稿の一部である。資料中の  ~  にあてはまる語の組み合わせとして最も適当なものを、あとのア~エのうちから一つ選び、その符号を書きなさい。

図 ある制度で使用される投票用紙の一部を模式的に示したもの

			× を 書 く 欄
	□	○	裁 判 官 の 名
	□	○	
	□	○	
	□	○	

ちゅうい  
注 意

一 やめさせた方がよいと思う裁判官について、その名の上の欄に×を書くこと。

二 やめさせなくてよいと思う裁判官については、何も書かないこと。

左の図を見てください。これは、ある制度で使用される投票用紙の一部を模式的に示したものです。この制度は、**A** とよばれる、**B** 裁判所の裁判官に対して国民の意思を表明するもので、衆議院議員総選挙の際に実施されることになっています。

衆議院議員総選挙の際に、**A** が実施される場合、有権者は、全部で3種類の投票用紙を投じることになります。これらのうち、候補者の個人名を記入するのは、**C** 選出議員選挙の投票用紙です。

- ア A：国民投票 B：最高 C：小選挙区  
 イ A：国民投票 B：高等 C：比例代表  
 ウ A：国民審査 B：最高 C：小選挙区  
 エ A：国民審査 B：高等 C：比例代表

(4) 下線部 d に関連して、次の文章は、直接請求権について述べたものである。文章中の **X** にあてはまる適当な数を整数で書きなさい。また、文章中の **Y** にあてはまる適当な語を漢字で書きなさい。

直接請求権を行使するには、一定の署名を集めて請求する必要がある。例えば、有権者数が151,820人のW市において、条例の制定を求める直接請求を行う場合、有権者 **X** 人以上の署名を集めて、**Y** に請求することになる。

令和3年度 本検査 学力検査 社会 正解表

問題番号	正 解					配点及び注意	計			
1	(1)	アパートヘイト					3	・カタカナ7字指定	12	
	(2)	①	イ							3
		②	年代の古い順	1	2	3	3			・全部できた場合、点を与える。
			符号	ウ	イ	ア				
(3)	エ					3				
2	(1)	ア					3	15		
	(2)	知床					3		・ひらがなでもよい。	
	(3)	イ					3			
	(4)	①	エ	②	ウ	各3				
3	(1)	え					3	16		
	(2)	符号	A						3	・両方できた場合、点を与える。 ・州名は「大洋(州)」でもよい。
		州名	オセアニア(州)							
	(3)	プランテーション					3		・カタカナ指定	
	(4)	森を	林を	焼いて	できた	灰	4		・正解文の趣旨にそっていればよい。 ・部分点を与えてもよい。	
	を	肥料	として	活用						
(5)	エ					3				
4	(1)	渡来人					3	16		
	(2)	ア					3			
	(3)	足利義昭を	京都から	追放して、	室町幕府を	滅	4		・正解文の趣旨にそっていればよい。 ・部分点を与えてもよい。	
		亡させ								
	(4)	I	オ	II	イ	3	・両方できた場合、点を与える。			
(5)	ウ					3				

問題番号	正 解					配点及び注意	計		
5	(1)	ウ					3	15	
	(2)	シベリア					3		・カタカナ4字指定
	(3)	イ					3		
	(4)	エ					3		
	(5)	年代の古い順	1	2	3	4	3		
符号		エ	ア	イ	ウ				
6	(1)	ア					3	13	
	(2)	保 険					3		・漢字2字指定
	(3)	国債などを	売	買	する	こ	4		・正解文の趣旨にそっていればよい。 ・部分点を与えてもよい。
		とによって	通	貨	の	量			
(4)	イ					3			
7	(1)	エ					3	13	
	(2)	代表者					3		・漢字3字指定
	(3)	ウ					3		
	(4)	X	3037						4
Y		首 長							
合 計							100		